

地域に広がり・地域に根づく・拓かれたJA

# かがやき



2013

1

JANUARY

No.209



 JA越前たけふ

越前たけふ

検索

<http://www.ja-echizentaketu.or.jp>



新年のごあいさつ

## 新年明けまして おめでとうございませす。

越前たけふ農業協同組合  
代表理事組合長

**富田  
隆**

組合員の皆様におかれましては、ご家族お揃いで希望に満ちた新年をお迎えのことと心からお慶び申し上げます。

さて、我が国の農業は政権の交代と相俟つて、TPP（環太平洋経済連携協定）への参加問題など、先行きが見通せない状況が続いております。

こうした中で昨年の水稲作況指数は、全国平均「102」、福井県「100」の平年並みとなり、当JA管内の二十四年産米の集荷量は十四万七千二百二十四俵で、前年比107・4%の結果となりました。また、上位等級比率は87・6%となり、前年度より約7ポイント改善いたしました。

この様な状況を踏まえて、JA越前たけふでは、本格的にJA直売による「米」販売

に取り組むとともに、「土づくり」の原点に回帰し、良品質米の生産基地として良食味米の生産と減化学肥料・減農薬栽培の更なる取り組みを行い、消費者より信頼の得られる「安全・安心」な農畜産物の生産に、なお一層努めてまいりたいと思ひます。

また、今年から組合の将来に向けた長期ビジョンに基づき、経済事業を（株）コープ武生へ全面的に事業譲渡し、「利用者の満足度高揚」に努めるとともに、JAの経営合理化のため支所・出張所の整備統合を実施することとなりました。これに伴い、今日までの「組合員の皆様に支所・出張所へ来ていただく体制」から、機動力を発揮し、「組合員宅へ出向く体制」への涉外体制の整備を行います。組合員宅訪問等現地優先への実践を行っ

てまいりたいと思ひます。

地域農業の振興と組合員の皆様の負託にお応えできるよう、行政関係各機関のご協力をいただきながら、組合員を中心とした農業協同組合の原点に立ち返った様々な事業の取り組みを行ってまいりたいと思ひます。

組合員皆様の益々のご健勝とご多幸を心よりご祈念いたしまして、新年のあいさつとさせていただきます。



# 謹賀新年

新春を迎え

組合員、地域の皆様の

ご健康とご多幸を

心よりお祈り申し上げます

平成二十五年 新春

代表・常勤  
監事

〃 〃

代表理事組合長  
専務理事  
常務理事  
会長理事(非常勤)  
理事

富田隆彦	中西明彦	近藤右衛門	上嶋勉	林由見	近藤久太夫	長谷篤二	加藤英一	高山邦夫	中山忠夫	中村直樹	井上多郎	諸山広次	岸梅多	田辺伊市	大河内肇	田中徹雄	今村和彦	丸岡幸生	山岡登一	坂井諭一	北野弦雄	高橋敏之	加藤節雄	田中隆至	杉本元志	山本正美	職員一同
------	------	-------	-----	-----	-------	------	------	------	------	------	------	------	-----	------	------	------	------	------	------	------	------	------	------	------	------	------	------



# 確定申告資料の作成にあたり

## ■ 農業簿記システムでらくらく仕訳、固定資産管理 ■

所得税の確定申告は、毎年1月1日から12月31日までの1年間に生じた所得について、その所得金額とこれに対する税額を納税者自らが計算し、その年の翌年《24年分の場合：平成25年2月18日(月)から3月15日(金)までの間》に申告をすることで納税又は還付を受けることになっています。

## ■ JA確定申告支援サービス 農業簿記システムのご紹介 ■

確定申告の時期になると、貯金通帳や請求書・領収書などを集めて確定申告に向けた農業所得の計算に追われていませんか？これらの作業は非常に煩わしく相当な時間と労力が必要となります。また、度重なる税制改正や青色申告者については複式簿記の記帳が必要になるなど、相当の知識や勉強が必要となります。そこで、JA確定申告支援サービス農業簿記システムをご紹介します。

## □受けられるサービスの内容 □ 年間利用料金：1名当たり2,000円

申し込みをされた皆様のJA取引データ(普通貯金・購入代金の決済)は自動的に費用や収入勘定へ振り分けを行い、確定申告前には農業所得の収支決算書が出来上がっているようにすることがサービスの目的です。現在、JA越前たけふでは294名の農家がこのサービスを利用しています。

### ① 減価償却資産の管理

農業機械や設備・車両・建物など所有されている固定資産の情報をJAに一度登録いただくと、自動的に正確な減価償却費の計算を行い、償却資産一覧表など税務申告に必要な計算書類を作成します。

### ② 記帳代行による農業収支決算書の作成支援

機械的に仕訳ができない取引やJA以外での現金取引なども含めた農業関係の取引について、どのようにするかを定期的を確認し、白色申告や青色申告まで税務申告に必要な各種書類の作成支援など農家の税務申告をサポートします。

### ③ 簿記仕訳データの提供

JAを利用いただいた取引内容をすべて複式簿記のデータに変換して、ソリマチ農業簿記ソフトに一括入力します。これで、JAで取引した内容についてはいちいちパソコンで記帳する必要はありません。ご自分でパソコンを使って決算書を作成している方や集落営農組合の会計担当者は、一気に作業時間が短縮できます。

### ④ 確定申告書の作成、e-TAXによる申告も可能

農業簿記システムを利用することにより確定申告書も作成でき、e-TAXでの電子申告も可能になります。

### 【JAに寄せられた農家の声】

- ◎ 減価償却費の計算が瞬時にでき、申告にかかる時間が短縮できた。
- ◎ JAから仕訳データをもらったので、青色申告ができるようになった。
- ◎ 税務署に聞かなくても、税制改正やe-TAXなど簡単に対応できた。
- ◎ 通帳コメントがわかりやすくなって、集落営農組合の経理もやり易くなった。
- ◎ ソリマチ農業簿記ソフトへ取引内容をそのまま移行できるため、非常に便利。



内容については各支店営農指導員にお気軽にお問い合わせください。

■ 農業簿記システムを利用していない方へ ■

税務署から送付されてくる申告書の記入にあたり、まずは24年分の農業収支計算から農業所得を計算し、他の所得(給与所得・年金所得・一時所得)と合算の上かかる所得税を計算します。

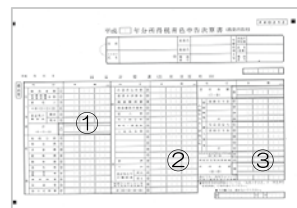
■ 農業所得の基本 ■ ① 収入 - ② 経費 = ③ 所得

① 収入(農業に関する販売代金などの収入)

② 経費(農業に関するすべての必要経費)

確定申告相談時によく仕訳がわからない(どこに計上すれば?)と

いう質問がありますが、まずは我が家の普通貯金(農業用)の仕訳から始めましょう。



普通貯金(農業用)の仕訳

麦・大豆・そば 担い手の方への補助金等についてわからない点はお問い合わせください。

日付	摘要	お支払金額● (コメント)	お預り金額○ (コメント)	仕訳 (青色申告決算書)	留意事項
24- - -	土地改良費	●●●●	××土地改良区	経費 土地改良費	一括もしくは分割
24- - -	自動車共済	●●●●	車のナンバー	経費 租税公課	農業用割合に応じて(〇〇%)
24- - -	固定資産税	●●●●	・・シ・・チョウ	経費 租税公課	農地、農舎(宅地分は×)
24- - -	購読料	●●	農業新聞 月分	経費 通信・図書費	農業に関する参考図書(家の光など)
24- - -	会費	●●	農政連会費	経費 租税公課	地区農政連賦課金
24-03- 頃	農業共済	●●	建物掛金	経費 農業共済掛金	農舎、格納庫
24-03-26	出資配当金	H23 ネンド	〇〇	配当所得として計算	源泉徴収税額あり要確認
24-05-31	軽自動車税	●●●●	・・シ・・チョウ	経費 租税公課	農機具、農業用自動車
24-06-21	米	出荷契約金振込	〇〇〇〇	計上しない	出荷時に差引相殺するため
24-06- 頃	賦課金	●●	J A24 年度	経費 租税公課	J A賦課金
24-07-26	農業共済	水稻無事戻金	〇〇	収入 雑収入	23年産水稻共済戻し
24-07-26	農業共済	●●	水稻掛金	経費 農業共済掛金	24年産水稻共済掛金
24-07- 頃	種苗費	●●●●	発芽・硬化苗	経費 種苗費	苗購入者
24-09~10月	米	倉前契約米代金	〇〇〇〇	収入 販売金額	出荷米代金
24-09~10月	米	倉前くす米代金	〇〇〇	収入 販売金額	網下米代金
24-09~10月	米	●●●●	出荷契約金返還	計上しない	6/21 と相殺のため
24-09~10月	米	倉前契約米代金	〇〇〇〇	収入 販売金額	特別栽培米出荷代金
24-09~10月	米	倉前加工米代金	〇〇〇〇	収入 販売金額	加工用米出荷代金
24-10- 頃	米	CE 契約米代金	〇〇〇〇	収入 販売金額	24年度カントリー利用者
24-10- 頃	米	●●●●	CE 利用料金	経費 施設利用料	24年度カントリー利用者
24-10~12月	防除費	●●●●	ラジコン防除	経費 農薬衛生費	ラジコン防除実施地区
24-10-25	米	22年産米精算	〇〇〇〇	収入 雑収入	22年産米精算
24-10-31	米	23年産米追加	〇〇〇〇	収入 雑収入	23年産米追加
24-12-07	歳出金	ホクリクノウセイキョク	〇〇〇〇	収入 雑収入	戸別所得補償制度交付金
24-12-11	米	22年網下精算	〇〇〇	収入 雑収入	22年網下米精算
24-12-25	米	24年出荷奨励	〇〇〇〇	収入 雑収入	24年米出荷奨励金
24-12-26	米	23年網下追加	〇〇〇	収入 雑収入	23年網下米追加
24-12-26	米	個人集荷協力費	〇〇〇〇	収入 雑収入	出荷米 1 俵あたり 200 円
24-12-26	米	23年加工追加	〇〇〇〇	収入 雑収入	23年加工用米追加
24-12-27	米	24年加工追加	〇〇〇〇	収入 販売代金	24年加工用米追加
24-12-27	米	網下米追加払	〇〇〇〇	収入 販売代金	24年産網下米追加
24-12-28	米	24年産米追加	〇〇〇〇	収入 販売代金	24年契約米追加
24-12-28	米	24年特裁加算	〇〇〇〇	収入 販売代金	24年特裁米追加

普通貯金の通帳にはJ Aで購入した月々の購買代金が一括して引き落としされていますが、その内容については、各支店に年間供給取引明細表を準備してありますので、これを参考にして農業にかかる経費を抜き出してください。



### 農業用購買代金の仕訳（JA年間供給取引明細表）



※ 肥料・農薬計：水稻作付にかかる肥料・農薬のみ肥料費・農薬費へ計上する。（畑作にかかるものを計上した場合、畑作収入を上げる必要があります）  
 ※ 農業機械計：使用可能期間が1年未満又は取得価格が10万円未満の小額な農業用機械は農具費として計上、それ以外は耐用年数に応じて減価償却をしてください。機械の修理代は修繕費へ計上する。

※ 施設資材計：出荷米、自家用米の紙袋代は諸材料費へ、種籾は種苗費(苗代等)へ計上する。  
 ※ 自動車・燃料計：トラクターやコンバイン、農業用軽トラックの燃料代分を抜き出して（区別ができない場合事業割合で按分）動力光熱費へ記入する。

### 減価償却費の計算

減価償却資産の耐用年数等に関する省令が改正され、法定耐用年数の見直しが行われました。

種類 構造・用途	細目	耐用年数		改正後の償却率	
		変更前	変更後	19年3月31日以前取得	19年4月1日以後取得
■ 農業用設備 ■ トラクター  耕うん整地用機具 栽培管理用機具 防除用機具 穀物収穫調整用機具	歩行型トラクター	5	7	0.142	0.143
	乗用型トラクター	8			
	ロータリー、代掻機	5			
	田植機、育苗機	5			
	ミスト機、噴霧機	5			
	目脱型コンバイン	5			
ちみすり機、乾燥機	8				
■ 車両運搬具 ■ 一般用のもの 	小型車（総排気量0.66ℓ以下のもの） 軽トラ フォークリフト	4	4 (変更なし)	0.250	
	■ 構築物関係 ■ コンクリート造、ブロック造構築物	ブロック陸畔、用水路	20	17	0.058

### JA出資配当金の配当所得申告について

JA越前たけふの組合員については、平成23年度の出資配当金が平成24年3月26日に入金されていますが、この金額については、源泉徴収税額を差し引いた後の金額となっています。

配当所得・収入から20%の金額が源泉徴収されていることや、配当控除（配当所得の10%）があることから、納税額が還付される可能性がありますので、必ず申告するようにしてください。

通帳記載内容(例)

年月日	摘要	お支払金額 (コメント)	お預り金額 (コメント)	差引残高
24-3-26	出資配当金	H23ネンド	*8,000	*〇〇〇〇〇

○ 所得の内訳（源泉徴収税額）

所得の種類	課税・所得の生ずる場所又は 給与などの支払者の氏名・名称	収入金額	源泉徴収税額
配当	JA越前たけふ	10,000	2,000
源泉徴収税額の合計額			2,000

課税される所得金額	****000
税	
配当控除	1,000
金	
の	
計	2,000
事	
の	
税	00

配当所得・収入の金額

$$8,000円 \div 0.8 = \underline{10,000円}$$

源泉徴収税額

$$10,000円 - 8,000円 = \underline{2,000円}$$

配当控除(配当所得の10%)

$$10,000円 \times 0.1 = \underline{1,000円}$$

課税される所得金額が0の場合は、配当控除はできないので注意！

## 《出向く営農指導員の紹介》

平成 25 年より、本・支店機構改革に伴う営農指導員体制を整備いたしました。  
組合員の皆様には出向く営農指導を展開させていただきますので、ご質問等がございましたら、各地区の担当指導員にお問い合わせください。

基幹支店	氏 名	担当地区	携帯電話(スマートフォン)
基幹中央支店 23-3100(代)	堀 田 茂 和	管内全域・中央・吉野	080-2962-7230
	竹 内 正 昭	大 虫	080-2962-7231
	宮 地 雄 大	神山第一・神山	080-2962-7232
	笹 川 直 樹	白山・坂口	080-2962-7233
基幹東部支店 25-7777(代)	大久保 裕 司	管内全域・国高・北新庄	080-2962-7234
	藤 井 幸 男	味 真 野	080-2962-7235
	谷 口 直 樹	北 日 野	080-2962-7236
基幹南条支店 47-7777(代)	大久保 昌 尚	管内全域・南条	080-2962-7237
	奥 村 健	今 庄	080-2962-7238
	森 大 臣	王子保・河野	080-2962-7239

所属名	氏 名	担当部門	携帯電話(スマートフォン)
営農販売課	安 井 貞 彦	総 括	080-2962-7225
	河 合 弘 裕	園 芸	080-2962-7226
	北 畑 吉 康	特 産	080-2962-7227
	畑 智 章	水 稻	080-2962-7228
	五十嵐 悠 一	畜 産	080-2962-7229

# 理事会 報告

平成24年12月20日

開会…13時25分  
閉会…15時00分  
出席理事…20名  
出席監事…4名

## 報告事項

- ①十一月・十二月主要業務報告について
- ②第五回役員報酬委員会報告について  
・平成二十四年十一月二十二日に開催された第五回役員報酬委員会の協議内容について、高橋委員長より報告がありました。
- ③自由金利型貯金の金利及び余裕金の運用状況について
- ④大口融資先の経営状況について
- ⑤平成二十五年産大麦に対する立替融資実績について  
・平成二十四年十二月二十日予定の平成二十五年産大麦立替融資について、昨年同基準の三万円/10a以内にて実施される旨報告がありました。

## 附議事項

- ①十一月末残高試算表の承認について
- ②平成二十五年事業計画(案)について
- ③平成二十四年度通常総代会提出議

## 案及び総代会日程の承認について

- ・平成二十四年度通常総代会を、平成二十五年三月二十四日(日)午前九時から越前たけふ本店四階大ホールにて開催する旨承認されました。
- ④固定資産減損会計について  
・固定資産減損会計の処理方針及び測定結果について承認されました。
- ⑤平成二十五年産余剰金の運用について  
・平成二十五年産の余剰金運用にあたり、関係法令・定款等に基づく安全性・流動性を重視した余剰金運用計画について承認されました。
- ⑥平成二十五年産において計画する余剰金目的別運用金額について
- ⑦平成二十五年産信用の供与等の最高限度額について
- ⑧平成二十五年産借入金 の最高限度額決定について
- ⑨地方公共団体に対する貸出金最高額決定について
- ⑩融資承認について
- ⑪平成二十四年産米の追加支払について  
・平成二十四年産米の追加支払を平成二十四年十二月二十八日に行うことに決定いたしました。
- ⑫平成二十三年産加工用米・備蓄米の追加支払について  
・平成二十三年産加工用米・備蓄米の追加支払を平成二十四年十二月二十六日に行うことに決定いたしました。
- ⑬平成二十四年産加工用米・輸出入米の追加支払について  
・平成二十四年産加工用米・備蓄米の追加支払を平成二十四年十二月二十七日に行うことに決定いたしました。
- ⑭固定資産の取得について  
(1) 営農指導車両  
出向く営農指導体制充実のため専用車両取得について承認されました。
- ⑮リース契約について  
・リース契約による以下の車両・事務機器等取得について、承認されました。  
(1) 信用・共済渉外車両  
(2) 新共済端末システム
- ⑯地区全域選出の理事・監事候補者について  
・地区全域選出の理事候補者一名・地区全域選出の監事候補者二名の推薦について説明があり、承認されました。
- ⑰優良職員表彰について  
・平成二十四年度において事業に貢献があった優績職員の表彰について承認されました。
- ⑱出資口数の減口承認について

## その他

- ①(株)コープ武生主要業務報告について
- ②福井県ジェイエイ酒販(株)主要業務報告について
- ③平成二十五年一月行事予定について

## JA越前たけふのうごき

組合員 10,502人(正5,381人・准5,121人)  
組合員戸数 9,894戸

事業実績(12月末現在)

	単位:百万円
貯金	101,564
貸出金	36,100
共済保有高	554,740
出資金	2,828
購買品供給高	5,878
販売品販売高	2,378

## 休日当番医 2月

※都合により変更が生じる場合があります。

- 3日 笠原病院・吉田皮膚科医院
- 10日 林病院・佐々木医院
- 11日 中村病院・しみずクリニック
- 17日 池端病院・藤井医院
- 24日 今立中央病院・平井眼科内科クリニック



今回は『自動車共済と自賠責共済セット加入における掛金割引』についてのお話です。



# 自賠責共済セット割引

自動車共済と自賠責共済を  
JAにセットで加入されると、  
対人賠償掛金（自動車共済）の掛金が

**約7%割引になります。**



すでにJAの自動車共済にご加入であれば、  
次回の車検の際には、  
ぜひJAの**自賠責共済**にご加入ください。



自賠責保障は、その性質上どこで加入しても掛金・保障内容は一定です。  
JAでは自動車共済と自賠責共済をセットでご加入になると、自動車共済の対人賠償  
掛金に**セット割引**が適用されます。これは**JA共済オリジナル**です。

さらに、農業用として使用する場合は「**農業用貨物自動車割引**」！！

JA共済  
オリジナル

また、自動車共済が**家庭用自動車共済**であれば

- ①複数台の加入による「**複数契約割引**」
- ②「**ゴールド免許用掛金**」等、他にもお得な割引制度があります。

※割引の適用には所定の要件がありますので、詳しくは窓口にてお問合せください。



この資料は概要を説明したものです。詳細につき  
まは、「重要事項説明書」および「ご契約の  
しおり・約款」により必ずご確認ください。

お問い合わせは  
JA越前たけふ 各支店まで

【12209990025】

# 人事異動

平成二十五年一月四日付

新任 氏名 旧任

## 〔参事級〕

(株)コープ武生 出向 店舗部 部長  
参事待遇 福井県JA酒販(株)担当

山西 実  
購買部 部長 参事待遇  
(株)コープ武生福井県JA酒販(株)担当

## 〔部長級〕

金融部 部長 東野 邦芳  
コープセンター 部長 兼務

大久保 健一  
購買部 部長

永宮 照夫  
基幹今庄支店 支店長兼渉外統括  
部長 待遇

## 〔部次長級〕

監査室 臨店監査員 部次長待遇 岸本 繁喜  
北日野支店 支店長 部次長待遇

金融部 貯金課 課長 部次長待遇 三田村 典明  
共済課 課長 部次長待遇

金融部 融資課 課長 竹内 幹男  
基幹中央支店 支店長兼渉外統括  
部次長待遇

(株)コープ武生 出向 生活部 購買部 購買課 課長 部次長待遇  
永田 忠幸

北日野支店 支店長 部次長待遇 芳村 正幸  
総務部 企画管理課 管理担当課長  
部次長待遇

今庄支店 支店長 部次長待遇 根谷 善信  
金融部 貯金課 課長 部次長待遇

## 〔課長級〕

総務部 企画管理課 管理担当課長 三田村 徹  
味真野支店 支店長 課長待遇

金融部 共済課 課長 川崎 忠浩  
金融部 共済課 LA事故担当課長

村上 修一  
基幹東部支店 次長 課長待遇

(株)コープ武生 出向 生活部 機械課 課長 谷口 順一  
購買部 機械課 課長

(株)コープ武生 出向 生活部 燃料課 課長 吉田 新治  
購買部 燃料課 課長

基幹中央支店 課長待遇 堀山 徹  
共済渉外専門員 LAチームリーダー 大虫支所 課長待遇

基幹中央支店 課長待遇 前澤 孝和  
共済渉外専門員 大虫担当 所長兼共済渉外専門員

西部支店 次長兼信用渉外専門員 嶋田 亮一  
課長待遇 渉外統括 信用渉外リダ | 基幹西部支店 次長 課長待遇

基幹東部支店 次長兼渉外統括 課長待遇 山本 善治  
坂口支所 所長 課長待遇

基幹東部支店 課長待遇 関 正幸  
LAチームリーダー 北新庄担当 購買部 機械課 課長待遇

北日野支店 次長兼信用渉外専門員 課長待遇 石川 良一  
渉外統括 信用渉外リダ | 吉野支所 所長 課長待遇

味真野支店 支店長 課長待遇 鈴木 木充  
味真野支店 次長兼信用渉外専門員 課長待遇 北新庄支所 所長 課長待遇

基幹南支店 課長待遇 共済渉外専門員 藤田 泰博  
LAチームリーダー 河野担当 信用渉外リダ | 基幹今庄支店 次長 課長待遇

王子保支店 課長待遇 共済渉外専門員 歌門 暢光  
河野支所 所長 課長待遇

今庄支店 次長兼信用渉外専門員 課長待遇 佐々木 泰彦  
購買部 購買課 課長待遇

渉外統括 信用渉外リダ | 岩崎 浩之  
北日野支店 課長待遇 神山支所 所長 課長待遇

今庄支店 課長待遇 共済渉外専門員 岸本 浩助  
次長兼信用渉外専門員 北日野支店 課長待遇

〔課長補佐級〕

金融部 共済課 課長補佐 高山 秀和  
基幹中央支店 課長補佐待遇  
共済 渉外 専門員

指導部 當農販売課 當農指導担当課長補佐 安井 貞彦  
基幹東部支店 課長補佐

(株)コープ武生 出向 生活部 購買課 課長補佐 坂野 幹夫  
購買部 購買課 課長補佐

(株)コープ武生 出向 生活部 機械課 課長補佐 谷口 正  
購買部 機械課 課長補佐

(株)コープ武生 出向 生活部 機械課 課長補佐 井上 雄二  
購買部 機械課 課長補佐

(株)コープ武生 出向 生活部 燃料課 課長補佐 橋本 光弘  
購買部 燃料課 課長補佐

基幹中央支店 次長補佐兼信用渉外専門員 鈴木 孝夫  
課長補佐待遇 信用渉外リダ | 吉野担当 金融部 共済課 課長補佐

基幹中央支店 課長補佐待遇 購買担当 伊藤 輝  
基幹今庄支店 課長補佐待遇

基幹中央支店 課長補佐待遇 當農担当 竹内 正昭  
基幹中央支店 課長補佐待遇  
大虫担当 中央担当兼務

基幹中央支店 課長補佐待遇 當農担当 堀田 茂和  
指導部 當農販売課 當農指導担当課長補佐

基幹東部支店 課長補佐待遇 當農担当  
 大久保裕司 基幹西部支店 課長補佐待遇  
 基幹東部支店 課長補佐待遇 當農担当  
 藤井幸男 基幹東部支店 課長補佐待遇  
 味真野野担  
 基幹南条支店 課長補佐待遇 共済渉外専門員  
 山口圭一 購買部 燃料課 課長補佐

【係長級】

総務部 企画管理課 企画担当係長  
 審査 課 兼 務  
 南部ゆかり 金融部 共済課

金融部 共済課 係長 事故担当  
 千馬康弘 基幹西部支店 係長  
 共済渉外専門員 河野担当  
 指導部 當農販売課 當農指導担当係長  
 河合弘裕 基幹東部支店 係長 北日野担当

(株)コープ武生 出向 生活部 機械課 係長  
 中村光宏 購買部 機械課 係長

(株)コープ武生 出向 生活部 機械課 係長  
 川崎裕之 購買部 機械課

(株)コープ武生 出向 生活部 燃料課 係長  
 牧野幸喜 基幹南条支店 係長 共済渉外専門員

(株)コープ武生 出向 生活部 燃料課 係長  
 加藤浩一 購買部 燃料課 係長

(株)コープ武生 出向 生活部 燃料課 係長  
 三浦東彰 購買部 燃料課 係長

(株)コープ武生 出向 生活部 燃料課 係長  
 嶋田欣吾 購買部 機械課 係長

基幹中央支店 係長 共済渉外専門員  
 木村正人 基幹南部支店 係長 共済渉外専門員

基幹中央支店 神山第一担当 係長  
 嶋崎貢司 基幹南部支店 神山第一担当 係長

共済渉外専門員 神山担当 係長  
 大平千代子 基幹南部支店 神山担当 係長

共済渉外専門員 吉野担当 係長  
 山口智央 基幹中央支店 係長 信用渉外専門員  
 信用渉外ライター 吉野担当

共済渉外専門員 大虫担当 係長  
 内藤伸一郎 味真野支店 課長補佐待遇  
 次長兼信用渉外専門員

西部支店 係長 共済渉外専門員  
 東尾富美子 基幹西部支店 共済渉外専門員

基幹東部支店 係長 購買担当  
 北畑由人 購買部 燃料課 係長

基幹東部支店 係長 當農担当  
 谷口直樹 基幹中央支店 係長 吉野担当

基幹南条支店 係長 購買担当  
 北畑信一 購買部 機械課 係長

【係】

総務部 企画管理課 管理担当 高坂俊樹 購買部 機械課  
 指導部 當農販売課 當農指導担当 北畑吉康 基幹南部支店 神山第一担当  
 指導部 當農販売課 販売担当 角井崇史 基幹南部支店 神山第一担当

(株)コープ武生 出向 生活部 購買課 山崎慶文 購買部 購買課  
 (株)コープ武生 出向 生活部 購買課 西谷みどり 総務部 企画管理課 企画担当 審査課兼務

(株)コープ武生 出向 生活部 機械課 京藤睦治 購買部 機械課  
 (株)コープ武生 出向 生活部 機械課 田中秀希 購買部 機械課

(株)コープ武生 出向 生活部 機械課 川崎浩一 購買部 機械課  
 (株)コープ武生 出向 生活部 機械課 山崎康裕 購買部 機械課

(株)コープ武生 出向 生活部 機械課 山田基晴 購買部 機械課  
 (株)コープ武生 出向 生活部 機械課 河端憲志 購買部 機械課

(株)コープ武生 出向 生活部 機械課 竹内宏太 購買部 機械課  
 (株)コープ武生 出向 生活部 機械課 大塚享 購買部 機械課

(株)コープ武生 出向 生活部 機械課 川口洋平 購買部 機械課  
 (株)コープ武生 出向 生活部 機械課 関亜里沙 基幹今庄支店

(株)コープ武生 出向 生活部 燃料課 岡本茂 購買部 燃料課  
 (株)コープ武生 出向 生活部 燃料課 山本涉 購買部 燃料課

(株)コープ武生 出向 生活部 燃料課 奥村和恵 購買部 燃料課  
 (株)コープ武生 出向 生活部 燃料課 津田浩崇 購買部 燃料課

(株)コープ武生 出向 生活部 燃料課 湯本佳佑 購買部 燃料課  
 (株)コープ武生 出向 生活部 燃料課 出口善浩 購買部 燃料課

(株)コープ武生 出向 生活部 燃料課 島山顕一 購買部 燃料課

新任

氏名

旧任

基幹中央支店 信用渉外専門員 神山第一担当

瀬戸香月

基幹西部支店 共済短期事務担当

基幹中央支店 信用渉外専門員 神山担当

竹内悠希

基幹南部支店

基幹中央支店 信用渉外専門員 吉野担当

花園真恵

基幹東部支店

基幹中央支店 共済渉外専門員 吉野担当

富山ひとみ

基幹東部支店 味真野担当

基幹中央支店 共済短期事務担当

渡辺千奈美

金融部 融資課

基幹中央支店 営農担当

笹川直樹

指導部 営農販売課 営農指導担当

基幹中央支店 営農担当

宮地雄大

基幹南部支店 神山担当

西部支店 信用渉外専門員 坂口担当

橋詰智章

指導部 営農販売課 販売担当

西部支店 共済渉外専門員

堂下理江

基幹西部支店 信用渉外専門員 坂口担当

西部支店 購買担当

伊藤真一郎

購買部 燃料課

基幹東部支店 信用渉外専門員

山口諒人

指導部 営農販売課 営農指導担当

基幹東部支店 信用渉外専門員

山口万里奈

基幹東部支店

基幹東部支店 共済渉外専門員

庄司麗香

基幹南条支店 信用渉外専門員

基幹東部支店

塚本純江

基幹中央支店

基幹東部支店

栗田恵里

購買部 機械課

基幹東部支店 共済短期事務担当

山口由香

味真野支店 共済事務担当

北日野支店 購買担当

宮越史明

指導部 営農販売課 営農指導担当

味真野支店 共済渉外専門員

玉村崇生

購買部 機械課

味真野支店 共済事務担当

玉村文子

基幹東部支店 共済短期事務担当

味真野支店 購買担当

高坂貴志

基幹西部支店 坂口担当

基幹南条支店 信用渉外専門員

高山綾

基幹南条支店

基幹南条支店 共済渉外専門員

上山佳那恵

基幹南条支店

基幹南条支店 松浦由季 基幹今庄支店 共済短期事務担当

基幹南条支店 営農担当 奥村健 基幹東部支店 北新庄担当

基幹南条支店 営農担当 森大臣 基幹西部支店 河野担当

王子保支店 共済渉外専門員 高橋利枝 基幹南部支店 共済短期事務担当

王子保支店 支店 平野ゆかり 基幹南部支店 信用渉外専門員 神山担当

王子保支店 購買担当 中村智一 金融部 共済課 事故担当

今庄支店 共済渉外専門員 上道一史 基幹南部支店 信用渉外専門員 神山第一担当 信用渉外リ一夕

指導部 営農販売課 販売担当 今井重治 越前たけ小農業公社 出向

(株)コープ武生 出向 生活部 購買課 堀江敏満 購買部 購買課

(株)コープ武生 出向 生活部 購買課 小泉茂生 購買部 購買課

(株)コープ武生 出向 生活部 購買課 細川真由美 購買部 購買課

(株)コープ武生 出向 生活部 機械課 奥山明夫 購買部 機械課

(株)コープ武生 出向 生活部 機械課 栗寿恵 購買部 機械課

(株)コープ武生 出向 生活部 機械課 谷口恵子 購買部 機械課

(株)コープ武生 出向 生活部 燃料課 山口豊勝 購買部 燃料課

(株)コープ武生 出向 生活部 燃料課 杉原睦実 購買部 燃料課

(株)コープ武生 出向 生活部 燃料課 赤星智子 購買部 燃料課

北日野支店 支店 宮本知代 基幹東部支店 購買事務担当

味真野支店 支店 松原範子 基幹東部支店 北日野担当

基幹南条支店 河野取次所担当 川口智代 基幹西部支店 河野担当

今庄支店 共済短期事務担当 松本佳代 基幹今庄支店 購買事務担当

今庄支店 購買担当 大久保郁男 指導部 営農販売課 販売担当



# 平成24年度 事業功労 共済優績 職員紹介



## 平成24年度 事業功労職員表彰



**職員名** 上 山 佳那恵

**現所属** 南条支店

**表彰理由**

各種資格試験に挑戦し、本年度4つの資格を取得する等、自己研鑽に励み、他の職員の模範となりました。



**職員名** 野 口 浩一

**現所属** 王子保支店（旧南部支店）

**表彰理由**

信用渉外専門員の中で、年金獲得件数の目標達成率が一位でした。



**職員名** 箕 輪 歩 佳

**現所属** 共済課

**表彰理由**

共済長期事務の事務処理等において、他の職員の模範となりました。



**職員名** 大 平 千代子

**現所属** 中央支店（旧神山支所）

**表彰理由**

早期に共済契約の目標を達成し、共済渉外専門員の中で、目標達成率が一位でした。



**職員名** 岡 本 茂

**現所属** 燃料課

**表彰理由**

業務や各種キャンペーンに対して積極的に行動し、他の職員の模範となりました。



**職員名** 見 延 清太夫

**現所属** 燃料課

**表彰理由**

平出スタンドの中心となり、責任を持って行動し、キャンペーン等の実績も優秀でした。



**職員名** 橋 本 直 樹

**現所属** 今庄支店

**表彰理由**

接客対応等、他の職員の模範となり、業務実績も優秀でした。



**職員名** 山 口 由 香

**現所属** 東部支店（元味真野支店）

**表彰理由**

窓口接客対応等、他の職員の模範となりました。

## 平成24年度 共済優績職員表彰



**職員名**  
大久保博章

**現所属**  
中央支店L A  
（旧吉野支所）



**職員名**  
大平千代子

**現所属**  
中央支店L A  
（旧神山支所）



**職員名**  
橋本 直樹

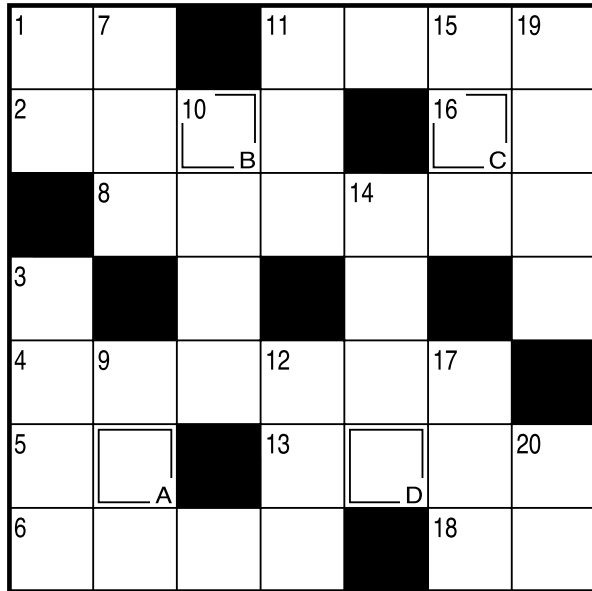
**現所属**  
今庄支店 LA

## クロスワードパズル

二重の文字をA～Dの順に並べてできる言葉は何でしょうか？

### タテのカギ

- 1 「生まれ」を表す信号の色
- 3 真つすく帰らずに食います
- 7 細かく縫い目を入れて布を丈夫にします
- 9 突破して決勝に進みます
- 10 太いへびのような姿の幻の生き物
- 11 山奥で○○離れた生活を送る
- 12 紅茶に切つて入れたり唐揚げに搾つて掛けたり
- 14 オーストリアの首都
- 15 水とは混ざり合にくい
- 17 バケツやマグカップの持つところ
- 19 スキーをするための場所
- 20 セイウチの口からよつきり



A B C D

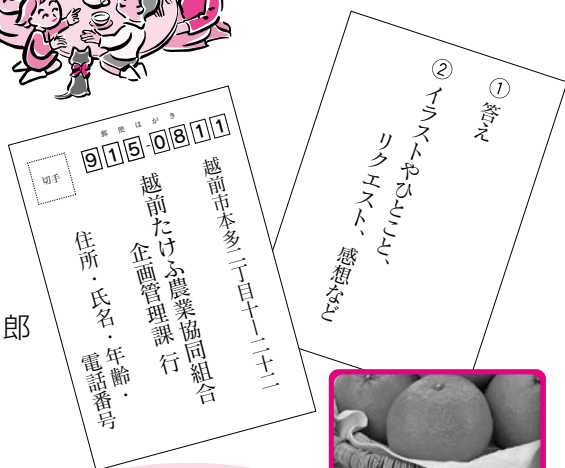
--	--	--	--

### ヨコのカギ

- 1 太陽が東から昇る時分
- 2 空気の乾燥を防ぐ電化製品
- 4 バレンタインデーに贈ります
- 5 ないようでも七つあるとか
- 6 鳥取県や島根県がある地方
- 8 開店祝いなどで贈られる高級な花
- 11 種子島でロケットの○○を見学した
- 13 ○○羽織にはかまの姿で高砂の席に座る新郎
- 16 手○○の補正機能が付いたカメラ
- 18 鶏肉の部位の一つ



家族みんなで  
考えよう!



★締切日  
2月8日(金)消印有効

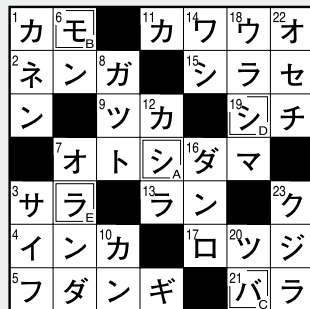
★抽選で10名様に  
「宮内伊予柑」をプレゼントいたします。

※景品は本店での受け渡しとなります。予めご了承ください。

※収集した個人情報については、当JAで厳重に管理し、他の用途には使用しません。

### 12月号の解答

先月号の答えは  
「シモバシラ」  
でした。



### 12月号の当選者

- |            |            |
|------------|------------|
| 白崎 久美(家久)  | 酒田 和枝(余川)  |
| 堂前すみ子(四郎丸) | 土井 修二(妙法寺) |
| 高木みどり(塚)   | 加藤 富枝(湯谷)  |
| 加藤 正幸(北)   | 赤沢 勇(阿久和)  |
| 飯塚とみ子(大手)  | 山下真美子(具谷)  |

(敬称略)

応募総数128通 正解数126通



三田村ちえ子(五分市)

① ミモドリウ



萩原泰明(葛岡)



## モナ・カサンドラの2月のあなたの運勢

**♈ 牡羊座**  
3/21~4/19

【全体運】対人運が活性化。趣味や習い事を通じて新たな出会いがあるかも。講演会などを聞きに行くのも良いヒントに  
【健康運】食生活の乱れを改善すれば、好転の兆し  
【幸運を呼ぶ食べ物】ナバナ

**♉ 牡牛座**  
4/20~5/20

【全体運】やる気がそがれやすい時期。すんなり進まないことがあってもマイナスに捉えず、楽天的に。観劇で気晴らしを  
【健康運】テクノストレスに注意。軽い体操が有効  
【幸運を呼ぶ食べ物】ゴボウ

**♊ 双子座**  
5/21~6/21

【全体運】守りより、攻めの姿勢で行動を起こしたい期間。やってみることに大胆にチャレンジして。自己投資も正解  
【健康運】体を十分ほぐし、けが予防を心掛けて  
【幸運を呼ぶ食べ物】ハクサイ

**♋ 蟹座**  
6/22~7/22

【全体運】発想が後ろ向きになる暗示。親切にされたら、素直なお礼を忘れずに。気分転換にはヒーリング音楽がお勧め  
【健康運】シェイプアップに励めば、成功するはず  
【幸運を呼ぶ食べ物】ハッサク

**♌ 獅子座**  
7/23~8/22

【全体運】浮き沈みがありそう。スムーズに進まないときはごり押しせず、少し引いてみる余裕が必要。交際費には足りあり  
【健康運】運動不足になりやすい。適度に動いて  
【幸運を呼ぶ食べ物】セロリ

**♍ 乙女座**  
8/23~9/22

【全体運】神経質になり、性格の悪い部分が出てしまいがち。いつも笑顔を保つ。読書をする、リフレッシュ可能  
【健康運】疲労のため込みがち。十分な休息が必須  
【幸運を呼ぶ食べ物】フキのとう

**♎ 天秤座**  
9/23~10/23

【全体運】レジャー運が好調なので、息の合った人たちとの外出を満喫して。話題のアトラクションに挑戦するのも刺激に  
【健康運】体調管理が大切。オーバーペースはNG  
【幸運を呼ぶ食べ物】タイ

**♏ 蠍座**  
10/24~11/22

【全体運】感情的になりがち。口論はストレスを生むだけなので、避けた方が無難。好きな作業に打ち込み、リラックスを  
【健康運】おおむね良好。動くことで気分も上向きそう  
【幸運を呼ぶ食べ物】バカガイ

**♐ 射手座**  
11/23~12/21

【全体運】社交性がアップして、人脈のネットワークを広げられるはず。苦学意識を感じていた相手にも気軽に話しかけて  
【健康運】落ち着いた行動が、運氣回復の呼び水に  
【幸運を呼ぶ食べ物】ハマグリ

**♑ 山羊座**  
12/22~1/19

【全体運】地道な努力ができ、周囲から頼られる予感。面倒見の良さを発揮して。おいしいものを食べに行くのもラッキー  
【健康運】体調アップには軽いストレッチが効果的  
【幸運を呼ぶ食べ物】ユリ根

**♒ 水瓶座**  
1/20~2/18

【全体運】今までの頑張りが認められるなど、大きくスポットライトが当たる出来事あり。どんどん自己アピールしてみよう  
【健康運】食べ過ぎる傾向大。冬太りにご用心  
【幸運を呼ぶ食べ物】シラウオ

**♓ 魚座**  
2/19~3/20

【全体運】周囲の人を気遣う気持ちを示すことで、自然と円満な関係を築けます。聞き上手になれば、より慕われそう  
【健康運】休憩と質の高い眠りが好転のポイントに  
【幸運を呼ぶ食べ物】ズワイガニ

### 今月の表紙のモデルさんです。



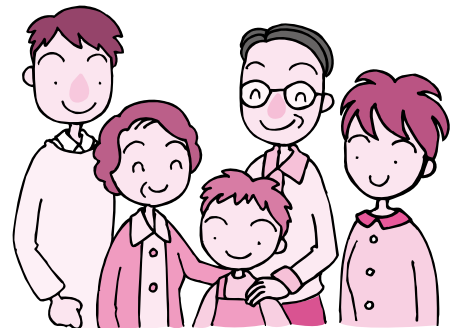
#### 安養寺町

- 加藤 優希人 くん (11歳)
- 遥 音 ちゃん (9歳)
- 真紗良 ちゃん (7歳)
- 陽菜香 ちゃん (5歳)
- 咲 乃 ちゃん (2歳)

お母さんからお子さんたちへ  
みんな仲良く元気に大きくなってね。

## 表紙モデルを大募集!!

お子さん・お孫さんの写真で「かがやき」の表紙を飾ってみませんか?



管内在住の組合員の方なら、どなたでもOK。  
季節風景や地区行事等を背景に撮影します。

お申込・お問い合わせは、企画管理課までお願いいたします。  
Eメール: kikaku@etakefu.ja-fukui.or.jp TEL: 21-2600

# あけぼの歌壇

栗の木は葉を落さぬまま雪かぶり

今年冬の早さを知らず

西大道 加藤 文代

評) 葉が残っているのに雪があるのなんて記憶に無い、とこの歌は言う。今年の雪はそれだけ早かったのだ。その分早く春が来てほしいとも思わせる。

振りかへり後るる吾を待ちくるる夫と師走の街に夢買ふ

上野 笛吹 定子

正月を過ぎても咲かず水仙は花も見えざる水仙まつり

糠 大下 彰

それぞれは勤めに向かひて老いひとり残れる部屋に朝かげの差す

畑 西山 勇

おせちには福井の食材選ぶとふ遠住む友の望郷の春

松 森 土井内 茂子

子ら帰り煮染め煮返し三日目の夫との夕餉は慎ましきかな

土山 内上 照子

にぎやかに語りし孫子帰り行く一人になりて部屋広く見ゆ

糠 神田 活子

四十代の七年日記繰りたれば思い出せない名前の二人

西大道 沢崎 澄子

百二才の媪の編まれし腰籠の労作尊し文化祭会場

鯖波 的矢 晃子

カレンダー過去の月日をめぐり捨て師走の一枚温風に揺る

上野 笛吹 稔雄

荒れる海道路にしぶき打ち上げて車のワイパー潮でうごかず

糠 大下 眞理子

低き雲流れて瞬時の冬の光に双手を合す和む心か

妙法寺 高橋 多智子

雪あかりはつかに揺れて元朝の日の間なくして昇らむ気配

選者 市村 善郎

# みのり俳壇

空耳や亡妻の声聴く雪の墓

青空を振りて柿を挽いでをり

見世物になつてしまひしオマンテ

山里や律儀を通す木守柿

外つ国に娘還して炬燵守る

悴む手頬で温めて襦袢替ふ

子の道を理解せねばと冬の坂

心に灯ともし置きたく日記買ふ

晩鐘やうかうか迎ふ十二月

時雨るるや振り子時計の音重く

鈴生りの柿が地を這ふ里曲かな

佗助のわびさび醸す書院かな

村を去る去らぬと探めし雪囲

お十夜の人出疎らや法の場

茶の花や平家ゆかりの一古刹

腰痛に悩みつ向ふ師走かな

秋の虹かけて鈴鹿の峠越え

ほのぼのと老いゆく日日や実千両

「これからよ」達筆の説く年賀状

珠姫の紅小袖見る時雨寺

目覚まし地の響き一つ雪起し

顧みる仕事一筋古日記

三世代杵搦き餅の絆かな

あてもなく人が人呼ぶ日向ぼこ

日向ぼこ繕ひものの母のそば

白波の沖まで続く冬海

粥に浮く冬至南瓜の地平線

青雲の身ぬち貫く初山河

選者 市村 善郎

今庄 加藤 毅

高森 直江 数子

下太田 野村香代子

阿久和 赤澤久兵衛

大虫 山田 和子

上太田 小川 竹泉

松尾谷 美野 和泉

矢放 西嶋 良枝

大虫 土谷ミサヲ

脇本 丸岡 清美

国高 斉藤 幸子

矢船 川崎 信雄

池田 江端八千代

中平吹 井上つよし

北 金森 信子

村国 湊 明子

長尾 杉永 敬子

国兼 森川 長太

味真野 内田 澄子

家久 安川 浩江

東谷 山本 千代

金粕 井上はなゑ

西尾 中西百合子

東大道 加藤 聖佳

赤坂 山田 京子

菅見が丘 佐々木規予

大虫 達川 信子

小山 柴門

# 今月の特選句

クリスマス

流るる街を

歩す孤独

中平吹 青木 八重

選評 クリスマスセール、クリスマスソング、クリスマスキャロル。急に賑わう街中を「クリスマス流るる街」と表現したのでしよう。その賑わいに来る人、漂う人、そして醒めた人。作者は、その喧騒の中に居て「孤独」を感じてしまう。いったい、夫婦、親子、家族、仲間って何なのか。病める現代をそのまま詠じた句と思ふのだが。希薄になるものを捉えた佳句。

「あけぼの歌壇」「みのり俳壇」の作品を募集します。左記の宛先まで作品をお送りください。  
〒915-0811  
越前市本多二丁目10-22  
JA越前たけふ 企画管理課

締切：2月5日必着



## かんたん クッキング

Let's Enjoy Cooking



### キンカンとカブの酢の物

#### ■材料(4人分)

- キンカン..... 5個
- カブ..... 2個
- 塩..... 小さじ1/4
- 刻み昆布..... 3g
- A 〔砂糖..... 大さじ1/2
- 酢..... 大さじ2

●1人分27kcal

#### ■作り方

調理時間 **15分**

- ①キンカンは3~4mm厚さの輪切りにし、大きな種は取り除きます。
- ②カブは皮をむき、2~3mm厚さの半月切りにします。塩をまぶし、5~10分置いて水気を絞ります。
- ③刻み昆布はさっと洗い、水大さじ1(材料外)に漬けて、しんなりさせます。Aを加えて混ぜます。
- ④③に、キンカン、カブを加えて混ぜ、味をなじませます。



おつ、このドアも最高だね。廃墟じみていて時代も桃山・江戸初期くらいはある。このドア、どう見てもこちら側からは開けられない。押せば開くのだろうか。いやいや、路上観察はドアに触るのは厳禁である。ひたすら離れた場所から鑑賞するのみ。中からは取っ手みたいなものが付けられていて、開くのかも知れない。となると、おそらくは避難用のドアだろうか。ごていねいにもコンクリート製の上がり框(かまち)までも置かれている。この廃墟じみたブロック塀と、朽ち始めた鉄製のドアのコーディネート。まさに絶品です。(つづく)

三田村善衛

●連載第151回

### 路上観察学入門

### おたよりコーナー

初詣に剣神社へお参りしてきました。生まれて初めておみくじを引いたところ大吉が出たので、今年も一年元気に野菜作り頑張ろうと思います。

広瀬 斉藤ヒロミ

我が家の犬は雪が降ったら大喜び。雪の中に飛び込み、足に雪玉をつくって興奮気味。でも家の中に入ると、ストーブの番をする寒がりやさんです。

文京 坪谷 智保

先日、中村美律子コンサートに行つて楽しい時間を過ごさせていただきました。思っていた以上にパンチのある歌声とトークで、一緒に行った友人も大変喜んで、とても良かったと満足していました。

池泉 山口早智子

## 宅配サービス開始のご案内

このたび、お客様より貯金の入出金等のご依頼を受けて、ご自宅へお伺いする宅配サービスを開始いたします。

このサービスは、ご自宅に出向く体制を強化し、お客様のニーズに対処して貯金業務の充実を図るサービスです。

なお、当サービスご要望の方は、最寄りの支店までご連絡ください。



平成24年度

# 女性部総会

日時：2月24日(日) 13時～(受付12時30分～)

会場：越前たけふ農協会館 4階大ホール



講師

ひろ なか くに みつ  
廣中邦充氏

演題

人として、親として、子として

「平成の駆け込み寺」として、家出・不登校・ひきこもり・いじめ・自傷行為などの問題を抱える思春期の子どもたちを無償で預かり、子どもの自立と社会復帰を支援する熱血和尚。子どもの心の痛み・叫びに真正面から向き合い、数々の子どもを救ってきました。

住職が語る実践的教育論に、各方面から注目が集まっています。

### ■略歴

1950年 愛知県岡崎市生まれ。

大正大学仏教学部卒業後、塾、会社経営を経て1990年に父の後を継ぎ浄土宗・西居院の第二十一代住職となる。現在、非行少年や引きこもりの子どもたちを無償で自宅に預かり、子どもたちを社会復帰させる活動が続ける。「平成の駆け込み寺」として、TVや雑誌でもその取り組みが紹介されるなど、注目を集める。

## 平成24年度 丹南地域環境調和型稲作研修会

■日時：平成25年2月6日(水) 13:30~16:30

■場所：「サンドーム福井」管理会議棟2階 小ホール

■内容：①講演

「無農薬無化学肥料栽培のための有機育苗と除草対策のポイント」 有機稲作研究所 所長 米倉 賢一氏

②「福井県特別栽培農産物認証制度について」 ~改正のポイント~ 丹南農林総合事務所担当者

③農業試験場 研究課題発表

「冬期湛水での窒素肥料節減効果」

「農業や化学肥料を使用しない育苗法と雑草管理技術」 農業試験場担当者

■お問い合わせ

丹南農林総合事務所 農業経営支援部 TEL. (0778) 23-4532

JA越前たけふ 営農販売課 TEL. (0778) 22-2222



# JA Calendar

※毎週火曜日は税務相談会：本店2階 午前10時～午後4時

日曜日	月曜日	火曜日	水曜日	木曜日	金曜日	土曜日
27	28	29	30	31	1	2
3 節分 年金無料相談会 (東部支店)	4	5	6 平成24年度 丹南地域環境調和型 稲作研修会	7	8	9 オートバル カーフェスタ第2弾
10 オートバル カーフェスタ第2弾	11 建国記念の日	12	13	14	15	16
17 年金無料相談会 (中央支店)	18	19	20 健康相談の日	21	22	23
24 女性部総会 年金無料相談会 (味真野支店)	25 全員外務日	26 コープ武生取締役会 JA酒販取締役会 第38回理事会	27	28	1	2 オートバル カーフェスタ第3弾 農機具合同展示会

## 2月の金利

### 新金利商品

資金名	適用金利
マイカーローン 車の購入資金に	年0.50%~1.00% (固定)

※福井県農業信用基金協会の保証を付保(年0.9%の保証料)

資金名	適用金利
教育ローン (教育資金) お子様の 大学・高校入学等の 教育費用に	年1.00% (固定)

※福井県農業信用基金協会の保証を付保(年1.0%の保証料)

### 農業資金のご案内

資金名	適用金利
農業普通 資金 乾燥機(7年以内) トラクター(7年以内) コンバイン(7年以内) 農舎(15年以内)	年 0.50%~2.50% (変動)
地域農業 対応資金 用途同上 対象者 (認定農業者または、集落営農組織)	年 5年以内 0.80% 10年以内 1.10% (固定)

※福井県農業信用基金協会の保証を付保(年0.4%)

### 住宅関連ローン

#### 『好評につき今年も実施中』(長期固定金利型)

住宅ローン あんしんプラン (新築、増改築(リフォーム)、借換対応)	適用金利
当初5年間(固定)	年1.00%
6年目以降(固定)	年1.60%
16年目以降(固定)	年2.40%

(但し、金利軽減はありません。)

#### (固定金利選択型)

住宅ローン とくとくプラン(新築、借替対応)	適用金利
変動金利型(年2回見直し)	年1.25%
※但し、下記の特約を選択できます。(最高引き下げ後の金利)	
固定金利特約	特約期間2年 年2.10% →年1.05%
	〃 3年 年2.15% →年1.10%
	〃 5年 年2.50% →年1.45%
	〃 10年 年3.10% →年1.60%

#### 軽減金利(上記の金利より)

給与振込・年金振込・公共料金・プレミアム付定期積金・JAより購入などのご利用に応じて金利を軽減いたします。(最大で1.65%まで)

※福井県農業信用基金協会債務保証利用可。(保証料 年0.20~0.35%)

《詳しいお問い合わせはローンセンター・JA各支店まで》

※但し、2月14日金利見直しあり

## 健康相談会の開催

日時：2月20日(水) 10:00~12:00

場所：コープたけふ平出店 たい焼きコーナー横

内容：毎月旬の食材の健康効果をレシピとともに紹介し、野菜を中心とした健康的な食生活をすすめる。

今月のおすすめ野菜：ほうれん草

### ★今月のテーマ★

## 野菜を食べて、家族みんなで健康づくり

【参加された方への特典!】

○1~12月までの期間中6回以上参加された方には、コープたけふ平出店より500円分のお買い物券をプレゼントさせていただきます。(12月の時にお渡しします。)

○お買い物の機会を利用し、ご自分の健康チェックを行きましょう。

お待ちしております。 — コープたけふ平出店・JA越前たけふ・JA福井県厚生連 —

2013

第2弾

# オートパル春のカーフェスタ



DAIHATSU  
MOVE  
CUSTOM

ついに運転支援システム搭載  
新型ムーブ登場!

日時

2月9日(土) 2月10日(日)

AM9:00~PM5:00

会場

オートパル 武生

## オートパルの 展示会が熱い!



SUZUKI  
ワゴンR



DAIHATSU  
ハイゼット  
エアコン  
パワステスペシャル

お買得な  
トラック展示しています

ハイブリッド  
仕様車も熱い!



TOYOTA  
アクア



MITSUBISHI  
アウトランダー

御来場の方へ



豚汁で  
おもてなし!

粗品も  
プレゼント!

●期間中にご成約された方に  
プレゼントをご用意

●展示会場にご来場されて、車検をご予約の方  
ガソリンプリカ 1,000円プレゼント  
(年内の車検到来車に限ります。)

株式会社コープ武生

オートパル 武生 21-2615 オートパル 南条 47-3788