

地域に広がり・地域に根づく・拓かれたJA

# かがやき



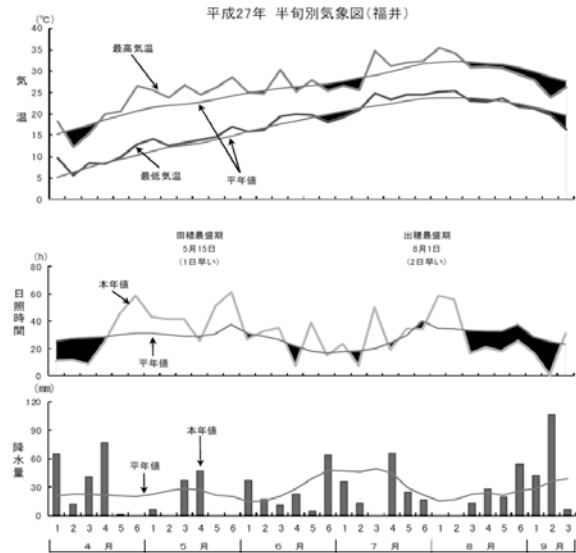


# 平成27年産米の作柄概況について

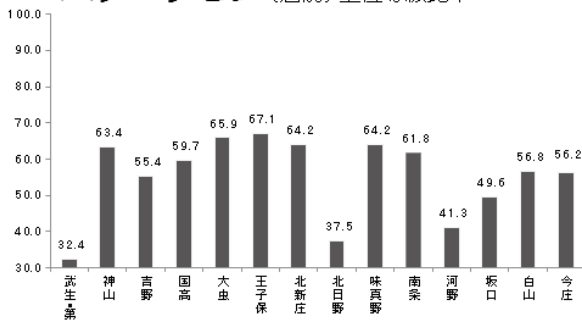
■ コシヒカリでは網下が多い一方、高温登熟回避で品質は良好 ■

平成27年産米の作柄は、田植え期から出穂期までは天候に恵まれたことから、もみ数は「やや多い」となりました。8月中旬以降は気温、日照時間もも平均を下回って経過したため、登熟が「やや不良」となり、コシヒカリ等で極めて網下(屑米)が多くなっているものの、品質や食味は近年になく良好な状況です。

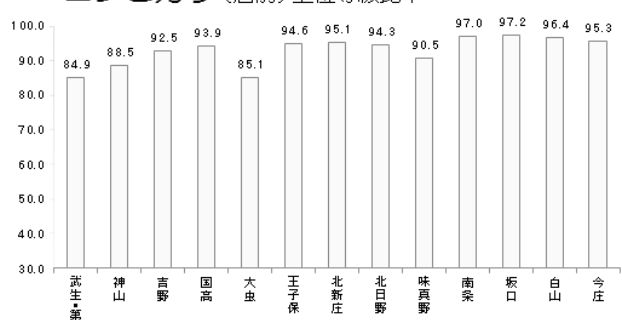
坪刈り調査の結果では、ハナエチゼンはカメムシの多発(斑点粒の色選処理)による品質と収量の低下、コシヒカリ・あきさかりでは登熟不良(網下米の多発)による減収、日本晴はどちらも少なく平均並みの収量となっています。



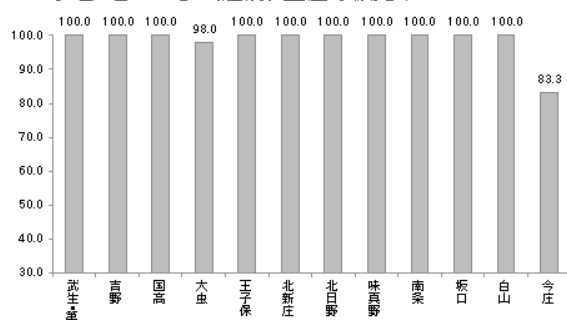
ハナエチゼン(倉前)上位等級比率



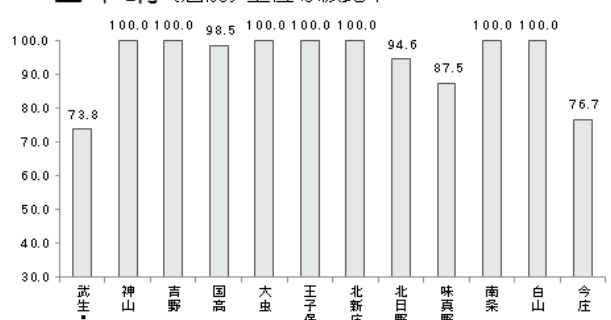
コシヒカリ(倉前)上位等級比率



あきさかり(倉前)上位等級比率



日本晴(倉前)上位等級比率



## 平成27年産米 肥料試験・生育調査圃場 脱穀調査平均データ

品種名	調査点数(点)	全重(kg/10a)	籾重(kg/10a)	わら重(kg/10a)	粗玄米重(kg/10a)	精玄米重(kg/10a)	網下重(kg/10a)	網下率(%)	整粒歩合(%)	食味スコア
ハナエチゼン	2	1,162	652	472	487	459	28	6.1	66.7	72
コシヒカリ	39	1,268	662	573	487	424	63	14.9	70.1	81
あきさかり	11	1,321	696	564	517	450	67	14.9	73.9	78
日本晴	13	1,603	716	819	550	510	40	7.8	75.3	74



# 平成28年産米 インセンティブ買入制度 決定!

平成30年からの生産調整の見直し(自主転作)やTPP交渉の行方も絡み、「売れる米づくり」の産地間競争はますます激化することと思われ、今後とも越前たけふ米の評価をさらに高めていくためには、安全で安心な米づくりとあわせて、価格に応じた食味と品質を確保し、消費者の信頼を獲得することが必要です。

今年は全国の過剰作付が解消され、需給が引き締まったことで、若干概算金米価が持ち直したものの、一昨年から比べれば尚低い水準で、今後の作柄状況によっては28年産の米価も不安定で皆目見当がつかない中、JA越前たけふでは実需者との早期契約栽培により、下記のとおり28年産米のインセンティブ買入制度を決定しましたので、其々作付の拡大をお願いいたします。

## 1. 特別栽培、慣行栽培 日本晴

目標面積 600ha

単位：1俵あたり

品種	栽培区分	特別栽培	慣行栽培
日本晴		ハナエチゼン比 1,500円 加算	ハナエチゼン比 1,300円 加算

主食用米のみ ・ 効果的なラジコン防除、獣害防止のため集落単位での団地的作付を

## 2. 特裁省農薬 (無化学肥料・節減対象農薬8割減) あきさかり

目標面積 160ha

単位：1俵あたり

品種	等級	1等	2等
省農薬あきさかり		14,000円 概算	13,000円 概算

### 取組要件

- ・ 特別栽培認証③で栽培期間中使用できる農薬は指定した除草剤1回のみ
- ・ 出荷にあたり、色彩選別機による処理ができる方(良質米出荷施設など)
- ・ 面的な取組が望ましく、日本晴とあわせ団地での作付を
- ・ 殺虫殺菌剤が使用できないため、畦畔の草刈りなど適正な肥培管理が必要(放任栽培は×)

## 3. 特別栽培 (化学肥料5割減・無化学肥料、節減対象農薬5割減) コシヒカリ

目標面積 500ha

単位：1俵あたり

品種	整粒・食味値	1等		左記以外	2等
		整粒判定 70%以上			
		食味値85以上	食味値80以上		
特別栽培コシヒカリ		15,000円 概算	14,000円 概算	慣行コシヒカリ比 300円 加算	

※ 尚、省農薬栽培及び特別栽培に取り組まれる方は、今年の水稲収穫後より除草剤の散布が制限(成分カウント)されますので、注意してください



# 秋の田起こし3つのポイント

～ 土づくりと秋の田起こしで気象変動に負けない稲づくりを ～

ポイント ①

## 今より3cm深耕(目標15cm)

効果：根が張る領域を増やし、水分・栄養分を吸収しやすくする。さらに、ワラもすき込み易くなる。



ポイント ②

## 稲わらの早期すき込み腐熟促進

効果：栄養分、団粒構造で(ワラは全量、堆肥は1t)土を肥やす。来春、移植時期に稲わらをすき込むと代掻きや田植作業がやりにくいだけでなく、硫化水素や有機酸の発生により、根がダメージを受ける。

ポイント ③

## 土壌改良資材(ホワイトカリウなど)の施用

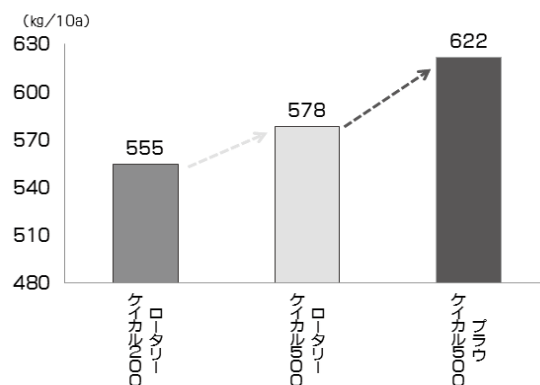
効果：ケイ酸質資材の施用により地力UPを図り、異常気象の条件下でも登熟歩合や整粒歩合を高める。

平成27年産米 土づくり資材肥料試験圃場 脱穀調査データ

試験区:南越前町宇津尾

品種名	資材名	全重 (kg/10a)	初重 (kg/10a)	わら重 (kg/10a)	粗玄米重 (kg/10a)	精玄米重 (kg/10a)	網下重 (kg/10a)	網下率 (%)	整粒歩合 (%)	食味スコア
コシヒカリ	無散布	1,135	599	501	434	357	77	21.6	73.3	85
	ホワイトカリウ	1,098	593	475	439	408	31	7.6	74.2	85

砂壤土や礫質など、地力が乏しい圃場では土壌改良資材の選択の前に、深耕による根の生育範囲の確保や地力窒素の有効活用が極めて重要です。根の伸長の促進と生育期間中の栄養凋落状態を回避したうえで、ケイ酸資材などを併せて施用することが、収量や品質の向上につながると考えられます。(平成26年産試験データ右図参照)



平坦地での特別(有機質肥料)栽培の場合、けいふん等の投入により、腐植を高めつつ初期生育を確保するようにしましょう。

平成28年産 日本晴の収量向上は土づくりと深耕から！

深耕・土づくりのどちらかだけでなく両方あわせて実施を！

# 平成27年産米 全量集荷 のお願い

現在、JAへ出荷された数量は、当初（6月）農家の皆様よりJAへ出荷申出を頂いた数量に対し大幅に減少しており、販売するお米が不足しています。

今一度保有米等数量の見直しをして頂き、1俵でも多くJAへの出荷をお願い申し上げます。

**お米の出荷は、網下米も含め全量 JAへの出荷をお願いします！**



\*出荷の申し込みは、各支店の営農指導員までご連絡ください。

## ◎平成27年産米集荷実績（倉前・良質米）

平成27年10月14日現在(単位：俵、kg)（加工用米・備蓄用米含む、規格外除く）

地区名	品種名		コシヒカリ		日本晴		あきさかり		もち米		その他品種		合計	
	ハナエチゼン													
武生	24	59	83	33	37								145	32
神山第一	218	11	233	28	389	2	82	30					923	11
神山	843	12	998	40	704	13	996	30	2	30	20		3,565	5
吉野	1,545	45	2,004	56	1,355	33	524		41	30	45	30	5,517	14
大虫	2,613	26	1,804	28	689	0	717				24	0	5,847	54
坂口	1,615	0	967	14			165		5				2,752	14
白山	4,007	39	3,809	44			1,356		4		12	40	9,190	3
国高	2,067	20	1,299	51	1,737	1	477	23	27	30	33	0	5,642	5
北新庄	1,837	57	4,296	16	2,869	7	910	25	26	0			9,939	45
北日野	1,961	6	2,258	20	1,219	41	346	16	32	30	44		5,861	53
味真野	904	56	1,709	33	1,429	51	672	30	32	30	27	30	4,776	50
王子保	3,477	8	4,338	50	1,482	34	609	32			12	30	9,920	34
南条	2,191	55	3,761	15	1,670	42	1,146	30					8,770	22
今庄	1,536	58	2,040	59			786	12	29	0	124		4,517	9
河野	56	0											56	0
合計	24,901	32	29,607	7	13,583	44	8,789	48	200	30	343	10	77,425	51
前年10/13現在	30,394	11	35,834	5	9,693	34	5,576	9	448	30	1,275	11	83,221	40
												前年対比	93.0 %	

\*各CE・RCの実績は含みません

# 農業者の皆さんのアイデア実現を応援

女性農業者の感性豊かなアイデアの実現や新品種・新技術の導入、農機具類の改良等にチャレンジする農業者を支援します。

## 1 事業内容

### ○農業女性イノベーター応援事業



農業女性のアイデアを活かした新しい商品開発や直売所の機能強化などを支援します

上限事業費 200万円 助成限度額 150万円(補助率3/4以内)  
(対象経費:器具・備品費、原材料費、外注加工費、謝金、旅費 等)  
対象者:女性農業者、女性グループ 等

### ○新作型・新技術トライアル事業

地域で栽培されていない新しい作物や新しい農業技術の導入を支援します

上限事業費 45万円 助成限度額 30万円(補助率2/3以内)  
(対象経費:種苗費、資材費、機械借上費、備品費、謝金、旅費 等)  
対象者:農業者、農業法人 等



### ○作業機械等改良応援事業



農業者のアイデアを基に使いやすく、生産性の高い農機具類への改良を支援します

上限事業費 150万円 助成限度額 100万円(補助率2/3以内)  
(対象経費:機械装置費、工具・器具費、原材料費、外注加工費、謝金、旅費 等)  
対象者:農業者、農業法人 等

**※事業は2年間継続可能**

2 募集期間 平成27年10月15日～11月30日

3 申請書の入手 以下のURLからダウンロードしてください  
<http://www.pref.fukui.lg.jp/doc/021033/ouenn.html>

4 問い合わせ先 (公社)ふくい農林水産支援センター (0776-21-8311)  
県農林水産部食料産業振興課 (0776-20-0417)  
各JA営農指導窓口

ふくい農業者チャレンジ応援協議会

第70回  
**理事会  
報告**

平成27年9月24日  
開会…13時30分  
閉会…15時26分  
出席理事…23名  
出席監事…5名

報告事項

① 八月・九月主要業務報告について

② 自由金利型貯金の金利及び余裕金の運用状況について

③ 貸出金利の一部変更について

・長期プライムレートが〇・〇五%引き下げられたことに伴う貸出金利の一部変更について報告がありました。

④ 自動車共済の仕組改訂について

・平成二十七年十月一日から実施される自動車共済の仕組改訂及び掛金率の変更について報告がありました。

⑤ 共栄火災自動車保険の取扱いについて

・十月一日実施の自動車共済仕組

改訂に伴い、共栄火災自動車保険の取扱いを開始することの報告がありました。

⑥ 平成二十七年産米集荷状況(倉庫及び施設)について

・九月十七日現在の平成二十七年産米支店別集荷実績と検査実績並びに各施設での荷受け状況について報告がありました。

附議事項

① 平成二十七年六月末仮決算定期監事監査報告に対する回答書(案)について

・平成二十七年六月末仮決算定期監事監査における監査指摘事項への回答書(案)の説明があり、承認されました。

② 八月末残高試算表の承認について

・八月末残高試算表の内容について説明があり、承認されました。

③ 事業継続計画の策定について

・自然災害や事故などの緊急事態

に見舞われて被害を受けた際の実業継続計画について説明があり、承認されました。

④ 情報セキュリティ基本規程の一部変更について

・事業継続計画策定に伴う情報セキュリティ基本規程の一部変更について説明があり、承認されました。

その他

① 十月行事予定について

② 平成二十八年度指導事業の新規取組について

- (1) 平成二十八年産米インセンティブ買入制度について
- (2) 飼料用米保管施設について
- (3) 大豆調製設備について
- (4) 自然光利用型の連棟ハウス整備事業について

第463回  
**(株)コープ武生  
取締役会報告**

平成27年9月24日  
開会…15時40分  
閉会…16時10分  
出席取締役…23名  
出席監査役…5名

報告事項

① 生活部八月末実績について  
② 店舗部八月末実績について

附議事項

① 八月末残高試算表の承認について

その他

① 福井県ジェイエイ酒販株式会社からの状況報告について

JAの  
がん共済

「生きる」を応援する力になる。  
それって、心強いと思います。



「生きる」を応援する一生涯のがん保障

- ポイント1** 上皮内がんから脳腫瘍まで、幅広いがんの治療を一生涯保障。
- ポイント2** がん診断時から再発・長期治療までしっかり保障。
- ポイント3** 入院日数無制限、がん手術・放射線治療も手厚く保障。
- ポイント4** がんで先進医療を受けたときの技術料も保障。

（ご契約例） がん共済共済金月額10,000円 充実型・先進医療保障あり

がん不担保障期間（90日）	<b>がんと診断されたとき</b>	<b>がんで入院のとき</b>	<b>がんで手術のとき※2</b>	<b>がんで放射線治療のとき※2</b>	<b>がん再発時や長期治療のとき※4</b>	<b>がんで先進医療を受けたとき※5</b>	一生涯保障	
	がん診断共済金	がん入院共済金	がん手術共済金	がん放射線治療共済金	がん給付共済金	がん先進医療共済金		
	200万円	1日あたり 10,000円	入院中のみ 1日あたり 40万円 手術中のみ 1日あたり 10万円	1回あたり※2 20万円	100万円	1回あたり 先進医療にかかると技術料に 応じて定める額		
	共済期間を通じて1回	日帰り入院からOK※3 通算支払限度なし	入院日数無制限 40万円 10万円 公同医療機関※2と並行 何回でも保障（※2を除く）	公同医療機関※2と並行 何回でも保障	何回でも保障（1回あたり）	通算1,000万円まで保障		
	<p>■この共済の対象となる「がん」は、悪性新生物（上皮内新生物を含む）および脳腫瘍です。</p> <p>■がんに関する責任（保障）の開始は、ご契約日からその日を含めて90日を経過した日の翌日からとなります。これは、がんの診断が要し、再発または転移と診断確定された場合は、ご契約は無効とし、共済金は未支給となります。なお、共済金の支払条件については、ご契約の旨をご確認ください。</p>							
	<p>※1 日帰り入院は、入院標準料の支払いの有無などにより判断されます。 ※2 がん治療を目的とし、医師が認めるがん治療により手術・放射線治療が実施されるものを保障します（一部の手術を除きます）。 ※3 60日に1回を限度とします。 ※4 がん再発の基準は、再発・再発により、がん診断共済金または前立のがん治療共済金の支払事由に該当した日からその日を含めて1年を経過した日以降にがん入院共済金、がん手術共済金、がん放射線治療共済金が支払われることとなる入院・手術・放射線治療のいずれかを申し込まれた場合に、がん共済共済金をお受け取りいただけます（1回を限度）。 ※5 先進医療とは、診療を従来より1回を単位として行う医療行為を指し、がん共済共済金に限り、がん共済共済金の他に、がん共済に加入する者が1万円以上の場合に、技術料の額、1万円未満の場合は一律1万円となり、4。</p>							

- この共済は、がん共済共済金にのみ適用され、がん共済共済金（がん共済共済金）に適用されません。
- がん共済共済金にのみ適用され、がん共済共済金（がん共済共済金）に適用されません。
- JA共済ホームページアドレス: <http://www.ja-kyosai.or.jp>

資料請求はこちら <http://shiryo.ja-kyosai.or.jp>

お問い合わせは  
JA越前たけふ 各支店まで



1643-050158



トピックス

## 地方創生・国家戦略特別区域担当

# 石破大臣を表敬訪問

九月三十日、当JAの役職員が、地元選出の高木衆議院議員と伊藤衆議院議員の仲介により、石破地方創生・国家戦略特別区域大臣を訪問しました。

富田組合長より、「日本晴復活プロジェクト」の取り組み内容について説明があり、また、平成三十年以降の米政策について要請を行いました。

これらの意見を受け、石破大臣からは、地方創生において農業振興は不可欠であり、JA越前たけふの先進的な取り組みについて敬意を表すると述べられ、「今後も引き続き頑張っていたきたい」と激励されました。



富田組合長の説明に耳を傾ける石破大臣(左から二人目)



トピックス

## 農林水産省

# 奥原経営局長と意見交換

九月三十日、当JAの役職員が農林水産省を訪問し、奥原経営局長、山北参事官と意見交換を行いました。

富田組合長からは「日本晴の一大産地形成」に向けての香港・中国での商標登録、「平成三十年以降の米政策」の方向性・補助体系、「飼料用米生産」にかかる流通経費や保管施設などについて要請を行いました。

これを受け、奥原経営局長は「生産現場の現状については理解しており、具体的な検討事項は、早く市・県と話を進めていたきたい」と述べられました。

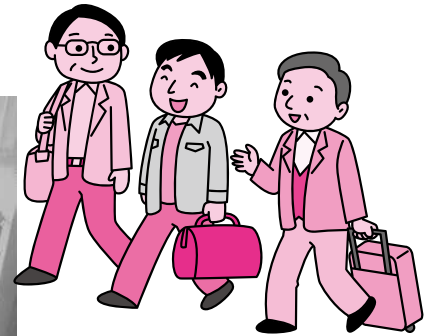


当JAの役職員と意見を交わす奥原経営局長(右から三人目)

トピックス

# 役員研修

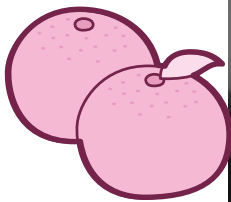
十月六日から八日にかけて、県外取引業者及び先進JAへの役員の視察研修を実施しました。一日目には、PB肥料取引先である、熊本県のシーアイマテックス(株)北九州工場を訪問し、農業用塩ビシートを生産工場を視察しました。担当者より、生産工程について説明があり、当JAの役員は熱心に耳を傾けていました。



二日目には、今年から月間三千三百三十俵、年間約四千俵の当JA産「日本晴」を外食部門で取り引きしていただく「明太子のやまや」を訪問し、明太子の製造工程と、明太子と相性の良いお米について、お話を伺いました。



三日目には、「味まるみかん」で有名なJAながさき西海のミカン選果場を視察訪問しました。シートマルチ栽培による糖度の高い高品質ミカン作りへの取り組みや、将来を見据えた省力化対策等について説明をいただき、光センサーを備えた選果場を見学しました。



トピックス

## 省農薬米稲刈体験

九月二十五日、白山地区で、関西地区にある外食チェーン店の役員・店長スタッフを対象とし、五月に田植えを行った省農薬栽培あきさかりの稲刈体験を開催しました。

役員・店長スタッフ約三十名が参加し、省農薬米を収穫しました。参加者は鎌の使い方教わりながら、熱心に刈り取り作業に取り組みました。稲刈体験の後、太陽の広場で、省農薬米で作ったおにぎりを食べ、「美味しい」と何個もお代わりをした参加者の方もいました。

その後、良質米出荷施設と中央カントリーを見学し、参加者は「とても勉強になった。今日経験したことを生かし、お客様に省農薬米の美味しさを伝えていきたい」と感想を述べられました。



稲刈体験の後、皆で記念撮影

トピックス

## 大麦栽培講習会



九月十七日、本店三階で、大麦栽培講習会が開催され、約四十名の生産者が参加しました。当JAの営農指導員から、平成二十七年産大麦の取量・品質実績、平成二十八年産大麦資材注文書の取りまとめ等について説明がありました。また、平成二十八年産の取量・品質の向上にむけ、排水対策・酸度矯正に取り組みでいただくよう指導を行いました。

トピックス

## デイリーエッグとの商談

十月九日、当JAの役員がデイリーエッグを訪れ、飼料用米とケイフンに関する取引の商談を行いました。

土づくりに最適な肥料となるケイフンの工場を見学し、デイリーエッグの榊井社長よりケイフンの製造工程について説明を受けた後、今後の取引について意見を交わしました。



トピックス

## 第一回福井県JAバンク年金友の会

# グラウンド・ゴルフ大会開催

十月八日、福井市スポーツ公園で、第一回福井県JAバンク年金友の会グラウンド・ゴルフ大会が開催されました。県内JAで年金を受給されている百九十二名の方々が参加され、当JAからは三十六名が選手として出場されました。

天候に恵まれた中、参加者らは二十四のグループに分かれて全二十四ホールを回り、上位入賞を目指して楽しみながらプレーに取り組みました。

プレー中、ホールインワンが決まる度に周囲から歓声が起こり、終始賑やかな一日となりました。



お楽しみ賞



ホールインワン賞



今庄地区の寺木忠さんが7位に入賞されました!

ほほえみ通信

## ふれあい特産市



九月十八日、県農業会館前で、ふれあい特産市が開催されました。県内各JAの女性部がテントを設け、各地の特産品などをPR・販売しました。同日、ふくい朝ごはん「新米おにぎり」キャンペーン企画が実施され、県内各地で一斉におにぎりが配付されました。この企画は朝食に「ごはん食」の習慣をすすめて定着させることを目的として実施されました。

ほほえみ通信

## 今庄の伝承料理作り

十月十五日、営農センター二階で、食の寺子屋が開催され、十三名が参加しました。講師に窪田春美さんを招き、「そうめん南瓜のパイナップル風」や「小菜」、「さつまいものオレンジ煮」などを作りました。参加者は「さつまいものオレンジ煮」を作る際、オレンジジュースを使う調理方法に驚いていました。



# 女性部大会 並びに家の光大会



10月17日に営農センター3階ホールで開催され、  
野菜バスケットコンクール入賞者や家の光功労集落の表彰などが行われました。



＊野菜バスケットコンクール入賞者表彰＊



＊家の光功労集落表彰＊



＊即売会＊

新鮮な野菜  
やお惣菜、お  
菓子などを販  
売しました。



＊モデルグループ発表＊

今庄地区の女性部員が大正琴の演奏  
を披露しました。



＊記念講演＊

講師に心理カウンセラーの太  
田夏江氏を迎え、「後年期を幸  
年期に～脳の寝たぎりを防ごう  
～」と題した講演が行われまし  
た。ユーモアを交えた講演に、  
会場は笑い声に包まれました。

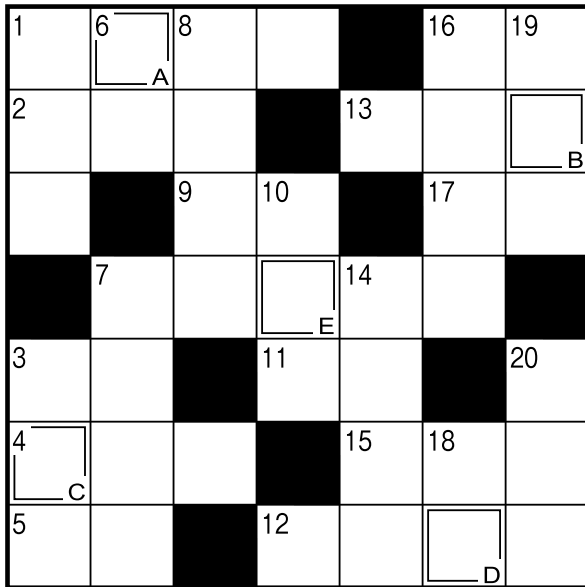
## ＊支部ごとに活動作品を展示しました＊



## クロスワードパズル

### タテのカギ

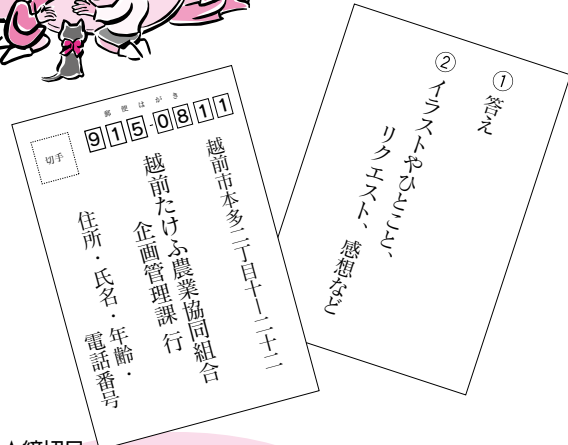
- 1 土俵の上で戦います
- 3 馬に乗る人 ジョッキーともいいます
- 6 牛の頭に生えるもの
- 7 11月23日は〇〇感謝の日
- 8 ポストに郵便物を入れること
- 10 食紅は食品用の〇〇
- 14 代表的な品種はラ・フランス
- 16 土を使わずに植物を育てる〇〇栽培
- 18 栗の実を守るトゲトゲ
- 19 イカを干して作ります
- 20 テレビなどの出演料のこと



### ヨコのカギ

- 1 暦の上ではこの日から冬です
- 2 今から24時間前はこれ
- 3 五輪で優勝した選手のメダルの色
- 4 黄身を取り囲んでいます
- 5 作物の等級「特秀・秀・〇〇・良」
- 7 友人に手紙で〇〇を報告した
- 9 カラオケ機器の画面に表示されます
- 11 小船を数えるときに使う言葉
- 12 金太郎がクマと相撲を取った〇〇山
- 13 登山に使う綱のこと
- 15 野球場のダイヤモンド 〇〇手
- 16 ろうそくを燃やすと出てくる黒い粉
- 17 稲穂に実ります

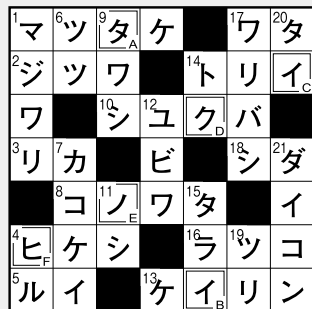
家族みんなで  
考えよう!



二重マスの文字をA~Eの順に  
並べてできる言葉は何でしょうか?

### 9月号の解答

先月号の答えは  
「タイクノヒ」  
でした。



### 9月号の当選者

- |            |            |
|------------|------------|
| 近藤 雅子(余田)  | 加藤由美子(安養寺) |
| 平野 京美(横市)  | 大塚 孝子(上別所) |
| 宇野 鴻一(瓜生)  | 高坂 景子(北小山) |
| 野村タマエ(池ノ上) | 稲垣美枝子(日野)  |
| 宮本 律子(池泉)  | 横澤千鶴子(五分市) |
- (敬称略)

応募総数154通 正解数153通

★締切日

11月10日(火)消印有効

★抽選で10名様に

「さつまいも」をプレゼントいたします。

※景品は本店での受け渡しとなります。予めご了承ください。

※市場状況等の都合により、景品内容を変更させていただく場合がございます。

※収集した個人情報については、当JAで厳重に管理し、他の用途には使用しません。



鴛海悠翔(小野谷)



奥山妙子(上太田)



## モナ・カサンドラの11月のあなたの運勢

**♈ 牡羊座**  
3/21~4/19

【全体運】ネガティブな発想をしやうい月。意識してプラスに考えてみましょう。日記や手帳を読み返すと参考になりそう  
【健康運】何かと心配し過ぎる暗示。自然体が一番  
【幸運を呼ぶ食べ物】シュンギク

**♉ 牡牛座**  
4/20~5/20

【全体運】発想が両極端になり思わぬ失敗を招きがち。客観的な立場の人からの助言を大切に。気晴らしには音楽鑑賞を  
【健康運】まめに体を動かせば、より上昇傾向に  
【幸運を呼ぶ食べ物】シヤモ

**♊ 双子座**  
5/21~6/21

【全体運】思い悩みやすい傾向あり。あれこれ気にしないで、開き直ってしまうのが正解。花を飾るのも運氣上昇に効果的  
【健康運】リラックスが大事。深呼吸をしましょう  
【幸運を呼ぶ食べ物】カブ

**♋ 蟹座**  
6/22~7/22

【全体運】気の合う仲間たちとにぎやかに過ごしたい期間。飲み会や旅行などの企画を。温めていたプランの実行も好結果に  
【健康運】軽い運動をすることで、体調に好影響  
【幸運を呼ぶ食べ物】ニンジン

**♌ 獅子座**  
7/23~8/22

【全体運】わがままになりやすいかも。周囲の意見にも謙虚に耳を傾けると、開運のきっかけに。気分転換には創作活動を  
【健康運】食生活の改善を。特に栄養の偏りに注意  
【幸運を呼ぶ食べ物】コハダ

**♍ 乙女座**  
8/23~9/22

【全体運】対人運に恵まれる予感。初対面の相手でも気軽に話し掛けて。趣味などの集まりにも意欲的に参加すると幸運が  
【健康運】寝不足にご用心。良質な睡眠を心掛けて  
【幸運を呼ぶ食べ物】ゴボウ

**♎ 天秤座**  
9/23~10/23

【全体運】人と協調することで、チャンスに恵まれる時期。持ち前のサービス精神を発揮して。気分転換にはダンスが有効  
【健康運】不規則になりがち。早寝早起きが開運に  
【幸運を呼ぶ食べ物】サバ

**♏ 蠍座**  
10/24~11/22

【全体運】パワフルに行動できそう。新しい試みが成功しやすいので、どんなチャレンジを。未体験のことはどツキあり  
【健康運】ストレッチで体の柔軟性を高めると吉  
【幸運を呼ぶ食べ物】のり

**♐ 射手座**  
11/23~12/21

【全体運】のんびり過ごせます。頼まれ事など、やるべき作業を早めに済ませ、その後のプライベートタイムを満喫して  
【健康運】体操などで軽く動くと、ストレス解消に  
【幸運を呼ぶ食べ物】カリン

**♑ 山羊座**  
12/22~1/19

【全体運】ちょっとした変化がハッピーを招く鍵に。部屋の模様替えなど行ってみて。グループレジャーも楽しみめよう  
【健康運】腕前が上達しやすい月。屋外スポーツに打ち込んで  
【幸運を呼ぶ食べ物】ギンナン

**♒ 水瓶座**  
1/20~2/18

【全体運】こだわりが強くなり、周りともめる原因に。意固地にならないよう、ご用心。行楽に出掛けリラックスして  
【健康運】寒さで体調下降気味。十分な防寒対策を  
【幸運を呼ぶ食べ物】フグ

**♓ 魚座**  
2/19~3/20

【全体運】やる気が高まり、諦めていた事柄にも再トライする勇気が湧いてくる気配。ひらめきアップにはドライブが最適  
【健康運】無理せず、ゆったり過ごす好機。足湯◎  
【幸運を呼ぶ食べ物】柿

## 今月の表紙モデルさんです。



♪ どんぐり集めに夢中♪

矢放町

佐野 <sup>かりな</sup>香里奈 ちゃん (3歳)  
<sup>あいり</sup>愛梨 ちゃん (1歳)

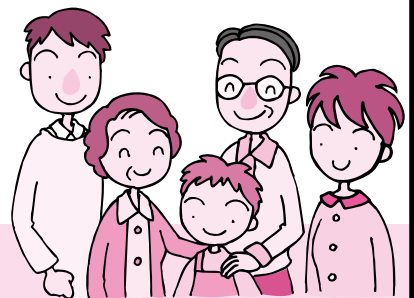
★お母さん(佐野遥香さん)から子供たちへ

仲の良い姉妹になってね。

## 表紙モデルを大募集!!

お子さん・お孫さんの写真で「かがやき」の表紙を飾ってみませんか? 管内在住の組合員の方なら、どなたでもOK。季節風景や地区行事等を背景に撮影します。

お申し込み・お問い合わせは、企画管理課までお願いいたします。  
Eメール: kikaku@etakefu.ja-fukui.or.jp TEL: 21-2600



# あけぼの歌壇

冬瓜を五本植えれば太長き

尺余の二十本処分に悩む

上野 笛吹稔雄

評) 五本植えた冬瓜に二十の実が出来た。太長く、がいい。大きくなることに喜んでいたが収穫したら悩むというのも正直で面白い。

毬栗に卵を産みたる象虫の術こそ天晴れ自然は巧み

安養寺 吉田 弘

鯉の孵化いろいろ混じりの百余り何れの模様出づるか楽しみ

糠 大下 彰

青空に背伸びするようにすすきの穂手折りて活ける床の間は秋色

糠 神田 活子

義父の始む龍神祀りに供へむと吾の作りし野菜を

安養寺 吉田 弘

秋アカネ群れて飛び交ふ大豆畑の豆曳く背な夕日の温し

土山 内上 照子

そよ風に芦の葉ゆらぐ日暮路に滴を慕う虫の声聞く

西尾 山本 清左衛門

出荷まであと一月の根深葱西風強けれど土寄急ぐ

西大道 安川 信子

食べやすく切ったものより一才は丸く大きな芋天を取る

清水 丸岡里美

稲刈りをひかへて降り来る長雨を気にかけいつも図書館に行く

畑町 西山 勇

秋桜とすすき活けたる呉服店秋物売出し長月も過ぐ

今庄 田代 光子

辞書の文字我目にいたくかすみきて眼鏡の度合また進みしか

妙法寺 高橋 多智子

種蒔きし畑にポツポツ足跡よ次に猪は何を狙うか

西大道 加藤 文代

見るたびに白菜大きく葉を広げ大玉になれと追肥を施す

糠 大下 眞理子

怖づるなく近づきてくる鳥あればベンチの我は動けずに居り

選者 市村善郎

# みのり俳壇

秋蝶に鎌とぐ小川ありにけり

秋天にパンパンパンと打つ手熨斗

人生に記念日多し秋ひと日

敬老の日の世話方も年重ね

愛猫の迷惑かけず逝く初秋

通るたび深々垂るる稲穂かな

着流しの師匠のポーズ爽やかに

山峡の放棄田すすき波うてり

腰のばし米寿の胸に赤い羽根

蜻蛉の番の醸す軽身かな

山里の厚揚ランチ天高し

弁慶の如く蠅螂二本立ち

御苦勞さんビールあるよと嫁のメモ

秋風に舞ふ白き花路地巡る

爽やかや孫の歩調にチョット待て

新米の百円椀に光りをり

ああ言へばこう言ふ夫の敬老日

秋刀魚焼く飯場の煙留処なく

袖口のボタンを掛けるそぞろ寒

葛もつれもつれて花を頂に

ゴルフボール飛び込む池の鱗雲

あの村がまたこの村が秋出水

せわしげに乾きし羽音してとんぼ

門の固き裏門赤蜻蛉

ABC描き恋する赤蜻蛉

霧深く安全保障法定む

落栗を拾いたくなるDNA

半日を待合室の秋思かな

黒川 大門 三井

阿久和 赤澤 順子

高木 塚崎きぬ糸

北 明城都美子

上太田 関本 邦夫

岩内 竹内 小好

矢放 岩野千鶴子

菅 柳下 君枝

西尾 中西百合子

矢船 川崎 信雄

矢放 西嶋 良枝

脇本 今村 和夫

島 坂川 晴海

矢船 小泉 匡功

戸谷 池田やす子

三ツ屋 尾形美智枝

真柄 牧田 弘子

五分市 中村 信二

鯖波 米野 道雄

西大道 安川 信子

下平吹 山口三四郎

菅見之岳 佐々木規予

押田 荒田 苔石

村国 久野 敬子

国高 奥山 香

下太田 野村 諭

安養寺 吉田 弘

選者 和田てる子

# 今月の特選句

空に人

吊り上げられて

秋出水

鑄物師 田中 月兎

選評 毎年台風の被害はありますが、今年の川の氾濫には震撼とさせられましたね。東日本震災時の津波の場面さえ重なりました。住宅やビルから手をふり、救済を求め人々。その人たちをひとりずつ、ヘリコプターで吊り上げ、犬まで救われました。懸命に救助する姿に感動いたしましたね。上五中七の軽い措辞に大きないのちの重さが下五に來て理解できるといふ、絶妙な言い回しが効いている佳句です。

「あけぼの歌壇」「みのり俳壇」の作品を募集します。左記の宛先まで作品をお送りください。

〒915-0811  
越前市本多二丁目10-22

JA越前たけふ 企画管理課

作品締切：11月5日必着



## かんたん クッキング

Let's Enjoy Cooking

### ドリア風焼きシチュー



#### 材料(2人分)

ご飯…………… 茶碗2杯  
 ホワイトシチュー…………… 適量  
 卵…………… 2個  
 ブロッコリー…………… 1/4房  
 とろけるチーズ…………… 好み  
 パン粉…………… 少々

#### 作り方

- ①グラタン皿にご飯とホワイトシチューを入れる。
- ②中央をくぼませ、卵を割り入れブロッコリーを飾る。
- ③チーズとパン粉を散らし、オーブンで焦げ色がつくまで焼く。



これもじつに興味深い物件だろう。壁に埋め込まれているのは、まぎれもなく階段である！どうやら、この壁を造る際に、もともとあった階段を切断する必要があったのだろうか。この写真で見られる美しいオブジェは、その階段の切断面である。見方によれば、素敵なアールデコ調の壁面デザインにも見える。しかし、これはまさに階段である。じつに素晴らしい。我が路上観察隊は、全員がしばし時の経つのも忘れてこの人工的な作品を鑑賞していたのだ。た。「化石階段」とでも名付けようか。研磨したアンモナイト貝の化石よりは、はるかに楽しい。(つづく)

### 路上観察学入門

連載第182回

三田村善衛

### おたより コーナー

十月に入り、朝晩がグッと冷えるようになりましたね：キンモクセイの香りも心地良く空の青さも夏とは違いとても澄んでいて高いです：

塚町 小形 晴美

食材が豊富な秋。旬のサンマ、イワシ、毎日のように食卓に。カルシウムをうーんととりたい一心に：秋は心も豊かになりますね。

高木 竹内 晴美

稲刈りが終わり我が家に新米がやって来ました。気忙しい日々が落ち着き始め新米に合う料理を考えるのが楽しみです。畑に有る野菜等が実る日も待ち遠しいです。改めて自然の実りに感謝する「食欲の秋」になりそうな今年です。

今宿 竹内 郁江

平成27年度 JA年金受給感謝大会

# 秋元順子 & ビリーバンバン スペシャルコンサート



**日時** 平成27年**11月28日(土)**

●午前の部 午前11:30~

●午後の部 午後3:00~

**会場** 越前市文化センター 大ホール

好評発売中!! お申込みはお早めに!

JAバンクに行こう!!

# 窓口感謝DAY

11月17日  
火

**先着** 1,000名様に  
粗品プレゼント!!



## JA越前たけふのうごき

組合員 10,654人(正5,325人・准5,329人)  
組合員戸数 10,016戸

事業実績(9月末現在)

単位:百万円

貯金	109,703
貸出金	34,052
共済保有高	484,975
出資金	2,778
販売品販売高	1,235

## 休日当番医 11月

平成27年10月16日現在  
※都合により変更が生じる場合があります。

1日	林 病 院	林 医 院
3日	池 端 病 院	ひらい 医院
8日	林 病 院	岩堀メディカルオフィス
15日	中 村 病 院	奥村眼科医院
22日	林 病 院	加藤 医院
23日	相 木 病 院	耳鼻咽喉科アレルギー科やまもとクリニック
29日	中 村 病 院	井元産婦人科医院



# JA Calendar

※毎週火曜日は税務相談会：営農センター 1 階 午前10時～午後4時

日曜日	月曜日	火曜日	水曜日	木曜日	金曜日	土曜日
1	2	3 文化の日	4	5	6	7 年金相談会 (西部支店) JA-SS感謝デー
8	9	10	11 年金日帰り旅行	12	13	14
15 年金相談会 (南条支店)	16	17 窓口感謝デー	18 健康相談の日	19	20	21 年金相談会 (味真野支店) JA-SS感謝デー
22 カーフェスタ (武生・南条) ガス展(南条)	23 勤労感謝の日 カーフェスタ (武生・南条) ガス展(南条)	24 第72回理事会 (株)コープ武生取締役会 福井県ジェイエイ酒販(株) 取締役会	25 全員外務日	26	27	28 年金受給感謝大会 「秋元順子&ピリー バンバンスペシャル コンサート」
29	30	1	2	3	4	5 JA-SS感謝デー

## 11月の金利

### 新金利商品

資金名	適用金利
<b>マイカーローン</b> 車の購入資金に	年0.50%~1.00% (固定)

※福井県農業信用基金協会の保証を付保(年0.8%の保証料)

資金名	適用金利
<b>教育ローン</b> (教育資金) お子様の 大学・高校入学等の 教育費用に	年1.00% (固定)

※福井県農業信用基金協会の保証を付保(年0.8%の保証料)

### 農業資金のご案内

資金名	適用金利	
農業普通 資金	乾燥機(7年以内) トラクター(7年以内) コンバイン(7年以内) 農舎(15年以内)	年 0.50%~2.40% (変動)
	用途同上 対象者 (認定農業者または、集落営農組織)	年 5年以内 0.50% 10年以内 0.70% (固定)
地域農業 応援資金 (耕しタイソーさん)	設備資金 運転資金	年 5年以内 1.70% 10年以内 1.90% 10年超え 1.90% (固定)

※福井県農業信用基金協会の保証を付保(年0.4%)

### 住宅関連商品

#### 【好評につき今年も実施中】(長期固定金利型)

住宅資金 あんしんプラン (新築、増改築(リフォーム)、借換対応)	適用金利
当初5年間(固定)	年1.00%
6年目以降(固定)	年1.20%
16年目以降(固定)	年1.60%

(但し、金利軽減はありません。)

#### (固定金利選択型)

住宅ローンとくとくプラン(新築、借換対応)	適用金利
変動金利型(年2回見直し)	年1.15%
※但し、下記の特約を選択できます。(最高引き下げ後の金利)	
固定金利特約	特約期間3年 年2.10% →年0.90%
	〃 5年 年2.50% →年1.05%
	〃 10年 年3.10% →年1.20%

#### 軽減金利(上記の金利より)

給与振込・年金振込・公共料金・プレミアム付定期積金・JAより購入などのご利用に応じて金利を軽減いたします。

※福井県農業信用基金協会債務保証利用可。(保証料 年0.20~0.35%)

《詳しいお問い合わせはローンセンター・JA各支店まで》

※但し、11月14日金利見直しあり

## 健康相談会の開催

日時：11月18日(水) 10:00~12:00

場所：コープたけふ平出店 休憩コーナー横

内容：インフルエンザ・ノロウイルスについて予防法について説明し、うがい、手洗い方法などの予防法のリーフレットを配布します。

今月のおすすめ野菜：はくさい

### ★今月のテーマ★

冬の感染症予防は大丈夫? ~インフルエンザ・ノロウイルス~

【参加された方への特典!】

○1~12月までの期間中6回以上参加された方には、コープたけふ平出店より500円分のお買い物券をプレゼントさせていただきます。(12月の時にお渡します。)

○お買い物の機会を利用し、ご自分の健康チェックを行いましょう。

お待ちしております。 — コープたけふ平出店・JA越前たけふ・JA福井県厚生連 —

