



地域に広がり。地域に根づく。拓かれたJA

かがやき

2019
4
No.284



おもな内容

- 2：通常総代会
- 3：役員体制
- 6～7：営農情報
- 12：トピックス→越前市武生地区営農協議会総会／農政連南条支部定期総会／南条支店年金友の会つどい
- 14～17：クロスワードパズル／あけぼの歌壇／みのり俳壇／路上観察学入門

 JA越前たけふ

越前たけふ 検索

<http://www.ja-echizentakfu.or.jp>

平成30年度通常総代会開催される



平成三十年度通常総代会が三月二十四日（日）午前九時から農協会館四階大ホールで、総代数五三四名のうち総数四九一名（本人出席二二六名、他の総代への委任状出席二名、代理人出席四名、書面議決二六九名）が出席し開催されました。開催にあたり、富田組合長が「今、わたくしどもの農村環境、地域の農業振興が大変な時期を迎えています。全国的にも高齢化社会の中で、地域の農業振興の将来展望がなかなかできないというような多難な時期を迎えております。一方では、福井県十一JAが来年の四月一日を



合併しようではないかという協議がなされています。これらに向けて私たちのJAをどうするかという案件を五月の連休明け頃に機関決定しなければいけないと思っております。組合員様のそれぞれのご意見を取りまとめ、将来に禍根を残さないような判断をしていきたいと思っております。年に一度の貴重な総代会であります。お一人でも多くの総代の方のご意見を賜りたいと思いますし、非常に厳しい環境の中でございます。建設的で前向きなご意見を賜りたいと思います。」と挨拶しました。

山田福井県副知事、奈良越前市長をはじめ、多数のご来



平成30年度 通常総代会提出議案

- 第1号議案 平成30年度事業報告、剰余金処分案の承認について
（報告事項）平成30年度貸借対照表、損益計算書及び注記表の報告について
- 第2号議案 定款の一部変更について
- 第3号議案 JA越前たけふの出資型農業法人の設立と出資について
- 第4号議案 会計監査人の選任について
- 第5号議案 監事監査規程の全部改定について
- 第6号議案 2019年度事業計画の設定について
- 第7号議案 2019年度主な固定資産の取得・処分計画について
- 第8号議案 2019年度における理事の報酬について
- 第9号議案 2019年度における監事の報酬について
- 第10号議案 2019年産における契約米等と民間流通麦の売り渡し事務と検査売り渡し等の事務委託及び2019年産米麦販売に係る共同計算について
- 第11号議案 役員全員任期満了による改選について

賓より祝辞をいただいた後、議長団には北新庄地区北町の片岡耕治氏、味真野地区入谷町の橋本良一氏が選任され、議事に入りました。第一号議案の平成三十年度事業報告、剰余金処分案の承認をはじめ、上程された十一の議案について質疑が交わされ、味真野地区の玉村正夫氏からは、「全組合員に対しまして福井県一

JAの意向調査があり、組合員の中には、大合併が本当か。組合員の利益になるかどうか。組合員の農協離れに拍車をかけるのではないかと懸念の声があります。」とのご意見を頂きました。

今回提出された十一議案は全議案すべて原案通り可決され、最後に中西専務が挨拶を述べ、閉会しました。

2019年度 役員体制が決まりました。



常務理事
土本 俊三



代表理事専務
中西 明彦



代表理事組合長
富田 隆



理事
高橋 敏之



理事
北野 弦雄



理事
山岡登志男



理事
丸岡 幸生



理事
今村 和彦



理事
田中 徹雄



理事
岸梅 哲次



理事
近藤市郎右衛門



理事
小柳 忠敬



理事
齋藤 隆男



理事
森下 禎一



理事
井坂 博



理事
佐治 覚次



理事
赤澤 健一



理事
上嶋 善一



理事
大塚与四郎



監事
出倉 裕



監事
今村 三郎



監事
上木 雅雄



代表監事
岩田 良司



参 与
川島 藤枝



参 与
野崎由美子



参 与
鈴木知恵子

● 参 与
川野 鈴木
島崎 知恵子
藤由美子
枝

● 監査役
出倉 裕
今村 三郎
上木 雅雄
岩田 良司

● 監査役
山岡 登志男
石原 資
小柳 敬
齋藤 隆男
森下 禎一
井坂 博

● 監査役
佐治 覚次
赤澤 健一
上嶋 善一
大塚 与四郎
高橋 敏之
北野 弦雄

● 監査役
山岡 幸生
丸岡 和彦
今村 徹雄
田中 哲次
岸梅 善一
近藤市郎右衛門

● 監査役
中西 明彦
富田 隆

● 取締役
代表取締役社長
富田 隆

● 取締役
代表取締役社長
富田 隆

(株)コープ武生

第113回 理事会 報告

2019年3月22日
開会…13時30分
閉会…14時15分
出席理事…16名
出席監事…4名
女性参与…3名

報告事項

- ① 二月・三月主要業務報告について
- ② 内部監査の品質に関する評価について
- ③ 自由金利型貯金の金利及び余裕金の運用状況について
- ④ 貸出金利の一部変更について
 - ・ 農業近代化資金が0.10%、農業経営支援資金（災害資金）が0.05%それぞれ引き下げられたことの報告がありました。
- ⑤ 県下一JA合併構想に対する意向調査中間取り纏め報告について
 - ・ 三月十八日現在での意向調査集計取り纏めについて報告がありました。

附議事項

- ① 二月末残高試算表の承認について
 - ・ 二月末残高試算表について説明があり、承認されました。
- ② 平成三十年年度業務報告及び連結業務報告について
 - ・ 農協法及び農協法施行規則に基づ

いて作成された平成三十年年度業務報告及び連結業務報告について説明があり、承認されました。

③ 就業規則並びに嘱託職員就業規則・臨時職員就業規則の一部変更について

- ・ 働き方関連法の施行に伴い労働基準法が改正されたことから就業規則の一部変更を行う旨の説明があり、承認されました。

その他

- ④ 個人情報保護法等に基づく公表事項等に関するご案内の一部変更について
- ⑤ 総代選挙執行に伴う管理者・立会人の指名について
 - ・ 四月十二日に執行される総代選挙管理者及び立会人の指名について説明があり、承認されました。
- ⑥ 出資口数の減口承認について
 - ・ 十三件の出資口数減口申請について説明があり、承認されました。
- ① 四月行事予定について
- ② 地区別説明会質問事項について
 - ・ 三月十一日から十三日及び十五日に各地区で開催された地区別説明会での組合員の皆様からの質問事項について報告がありました。

第114回 理事会 報告

2019年3月24日
開会…13時30分
閉会…14時54分
出席理事…19名
出席監事…4名
女性参与…2名

報告事項

- ① 二〇一九年度役員体制について
- (1) 組合を代表すべき理事の選任について
 - ・ 満場一致で富田代表理事組合長が選任されました。新役員体制について、中西代表理事専務、土本常務理事が選任されました。
- (2) 理事会招集権者の順位について
- (3) 信用担当理事・審査担当理事兼コンプライアンス担当理事の選任について
 - ・ 信用担当理事に土本常務理事が、審査担当兼コンプライアンス担当理事に中西代表理事専務がそれぞれ選任されました。
- (4) (株)コープ武生の役員選任について
- ② 理事報酬額の決定について
 - ・ 前年と同額とすることで承認されました。
- ③ 理事会の席順について
- ④ 役員任期満了に伴う役員経営保証供託金の返還について

その他

・ 役員任期満了に伴う役員経営保証供託金の返還について承認されました。

① 役員賠償責任保険の継続について

② 役員就任に伴う関係書類の提出について

第505回 株コープ武生 取締役会報告

2019年3月22日
開会…14時25分
閉会…15時10分
出席取締役…16名
出席監査役…4名
女性参与…3名

報告事項

- ① 二月末実績について
- ② JA越前たけふ役員改選に伴う、今後の予定について

附議事項

- ① 二月末残高試算表の承認について
- ② 二〇一九年度取締役の報酬について
- ③ POSレジの取得及びリース契約について
- ④ 保証金の増額について

今が借り時!

JAの3Qローン&資金ご案内

取扱期間 2019年12月末まで

住宅ローン あんしんプラン

新築、増改築(リフォーム)
借換対応



住宅の新築、土地の購入、住宅の購入、
増改築資金または、現在他金融機関から
借入中の住宅ローンの借換(費用含む)。

当初5年間(固定) 年 **0.50%** → 年 **0.30%** (最優遇金利)

6年目以降(固定) 年 **1.20%** → 年 **1.00%**

16年目以降(固定) 年 **1.60%** → 年 **1.40%**

金利
引下条件

- ① 申込者の父母、祖父母のうち当JAで年金受取…0.1%
- ② JAカード(NICOS一体型・単体型カード)利用…0.1%
- ③ 5万円以上の給与振込…0.1%
- ④ J倶楽部会員…0.1%

上記条件にて、最高0.2%の軽減をいたします。
金利には団体信用生命共済基本料が含まれております。
※福井県農業信用基金協会の保証を付与

地域農業 応援資金

通常金利
0.5%
(固定)

農機具の購入、点検、修理費用、
ビニールハウス建設などにかかる資金に。

- 乾燥機 (7年以内)
- トラクター (7年以内)
- コンバイン (7年以内)
- 農舎 (25年以内)
- 設備資金
- 運転資金

※福井県農業信用基金協会の保証付保
(年0.32%の保証料)が必要となりますが2019年12月末までにおいては、
保証料はJAが負担します。(お客様の
保証料は0円となります。)

※3年間は0.3%利子補給が
あるため実質年利が0.2%
となります。



【金利引下条件】

当初借入金額100万円以上。
借入期間1年以上、25年以内
とします。

実質年利 当初3年間
0.2%

保証料負担
0円

マイカーローン

自家用自動車購入にかかる資金を応援。
(簡易な車庫建設費もOK)

【金利引下条件】

- ① 申込者の父母、祖父母のうち当JAで年金受取…1件につき
0.1% (上限0.4%まで)
- ② JAカード(NICOS一体型・単体型カード)利用…0.1%
- ③ 5万円以上の給与振込…0.1%
- ④ J倶楽部会員…0.1%
- ⑤ JAでローン対象車を購入…0.1%

上記条件にて、
最高0.5%の
軽減をいたします。

年 **1.00%**
(固定)

金利引き下げ後最下限金利

年 **0.50%**
(固定)

※福井県農業信用基金協会の保証を付保



ローンのweb申込ができます

住宅ローン
マイカーローン
教育ローン

web申込

http://www.ja-bank-fukui.or.jp/kariyossa/car_kakunin.html

ネットでカンタンにweb申込ができます

JA越前たけふ ローン

検索

“貯金・ローン・共済-JA越前たけふ”をクリック
HP内、借りよう(ローン)内の“webでカンタンweb申込”をクリック
(<http://www.ja-bank-fukui.or.jp/kariyossa/flow/>)

Webでカンタンweb申込

バナーをクリック

スマホからもできます



JA越前たけふ

<http://www.ja-echizentaketu.or.jp>

中央支店 23-3100
西部支店 28-7777
東部支店 25-7777

北日野支店 22-3355
味真野支店 27-1200
南条支店 47-7777

王子保支店 22-0900
今庄支店 45-7777
信用課 21-2604



田植えと基肥

★適期田植と疎植による品質向上対策★

田植えは必要とする株数を確保し、初期生育を安定させ、分けつが確保しやすい条件を作

ることを目的としています。降霜の危険性が高いうちは植えないようにしましょう。
また近年は水稻の生育期間中の気温が高く、生育が早まる傾向が強くなっています。出穂期が高温時期と重なることによる白未熟粒等の品質低下を防止するため適期田植えを遵守しましょう。

品 種	ハナエチゼン	日本晴		コシヒカリ・あきさかり	
地 域	全域	山間地	平坦地	山間地	平坦地
適期田植日	5/1	5/1	5/10	5/17	5/24

田植え時には栽培密度や植付本数、苗の植付深さに注意しましょう。

植付本数は1株当たり3～4本で細植えし、太くしっかりとした茎を作りましょう。植付本数が多い稲は分けつが多くなり株は立派に見えますが、1本の茎が細く穂が小さくなりやすくなる上に、目に見えて倒伏しやすくなります。

植付深さは根の発生位置が土中深さ3cm程度となっているかを目安としましょう。右記のようにそれぞれのメリット・デメリットがありますので、目標値から大きく外れている場合は田植え機を調整しましょう。



★基肥量★

基肥の量が過剰になると病虫害の発生や倒伏の危険性が増加し、不足すると葉色が淡く、生育量が小さくなります。地力を考慮した上で、下記標準基肥量を参考に施肥しましょう。また肥料によって比重も若干異なりますので、施肥開度表（かがやき3月号掲載）を今一度ご確認の上、作業を開始しましょう。

主な肥料の標準基肥量

品種名	ハナエチゼン	コシヒカリ エコファーマー	認証③ コシヒカリ
資材名	ハナエチゼン044	エココシヒカリ886	HG有機666
荷姿			
施肥量	30～35kg/10a	35～40kg/10a	60kg/10a

品種名	認証④ コシヒカリ	日本晴	省農薬 あきさかり
資材名	特裁コシー発297	日本晴588	HG有機666
荷姿			
施肥量	60kg/10a	35～40kg/10a	60kg/10a

除草剤散布と水管理

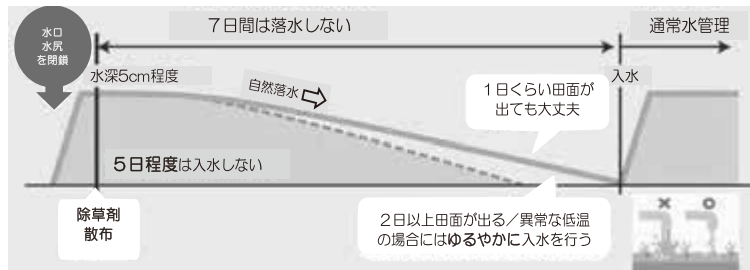
★効果的な除草剤散布★

1. 代かきは丁寧に、あぜの管理は確実に

- ・田面の凹凸がなくなり均平になるように、耕起・代かきは丁寧に行いましょう。
- ・漏水しやすい場合は、畦塗りするか、あぜ波板やシートで補強しましょう。

2. 水管理をしっかり

- ・水口・水尻をしっかり止めて、5cm 程度の水深を確保しましょう。
- ・除草剤散布後7日間は落水・かけ流しをせず、入水もできる限り控えましょう。
- ・入水が必要な場合は、ゆるやかに入水しましょう。
- ・初中期一発除草剤の抑草効果は概ね 30～40 日間ありますが、漏水等で田面が露出すると処理層の分解が早まり抑草期間が短くなるので注意しましょう。



3. 適期に散布

- ・雑草葉齢に合わせて処理適期に散布しましょう。
- ・表層剥離やアオミドロが発生する前に散布しましょう。(特にジャンボ剤・フロアブル剤)

4. 雑草が多い圃場では体系処理がおすすめ

- ・毎年雑草が問題となる圃場や、代かきから田植えまでの期間が長くなる場合は

初期剤 + 一発処理剤 や 一発処理剤 + 後期剤 の体系処理を行いましょう。

5. ジャンボ剤、フロアブル剤のポイント

- ・薬がうまく広がるように、水をたっぷり張りましょう(水深 5～7cm)
- ・表層剥離、アオミドロが発生した場合は、雨上がりなどに藻が落ちてから散布しましょう。
- ・水田の水が偏るほどの強風が予想される場合は散布を避けましょう。

★水管理★

田植え直後、苗が活着するまでは、苗の葉先が少し見えるくらいの深水(3～4cm)を維持して苗を保護しましょう。新しい葉が生えたら、活着し始めているため、2～3cm 程度の浅水管理にて水温や地温の上昇を図り、分けつを促進させ茎数の確保に努めましょう。

★田干し★

基肥をしっかり入れたはずなのに葉色が薄い場合や葉の先が黄色くなっている場合は、土の中にガスが溜まっていることにより根の伸長が阻害されていることが考えられます。葉色が薄い場合でもむやみに追肥せずに、軽い田干し(1～2 日間落水)を行いましょう。ガスが抜けると根に酸素が供給され、根が地中深く伸びるようになります。

また活着後の深水管理は、水温の上昇を遅くするため分けつが遅れ、軟弱徒長を招くため注意しましょう。



☆☆☆ 2019年4月1日よりスタート ☆☆☆

JA共済パワーアップ!!

生存給付特則付

一時払終身共済(平28.10)

組合員・利用者の生前贈与ニーズに対応するため、「生存給付特則」を新設しました。

Point1 簡単な告知で加入できます。

●医師による診査は必要なく、告知書扱い(限定告知)でお申込みいただけます。

Point2 節税対策ができます。

●生存給付金は生前贈与として活用でき、死亡共済金は相続対策に活用できます。

●税制メリットを活用することで、相続税額を軽減する効果があります。

<贈与税(暦年贈与)の基礎控除額> 毎年110万円

<死亡共済金の非課税限度額> 500万円×法定相続人の数

Point3 簡単な手続きで生前贈与として活用できます。

●JA共済が共済契約にもとづき生存給付金をお支払いするため、贈与契約書の作成は不要です。



<生存給付特則付一時払終身共済(平28.10)の概要>

※税金に関することは、平成30年12月現在の法令に基づくもので、将来を保障するものではありません。

イメージ図	仕組概要等
<p>【契約例】60歳・男性：共済金額500万円、生存給付金支払期間10年 生存給付金額100万円 (H31.4時点)</p> <p>※一時払共済掛金：14,900,400円 (注) 契約者以外を生存給付金受取人に指定する場合、指定する生存給付金受取人に生存給付金のお受取りについて必ず事前にご自身で説明し、了承を得ていただく必要があります。</p>	<p><加入年齢> 0歳～75歳 <払込方向> 一時払 <共済金額> 50万円～1,500万円(50万円単位) <生存給付金支払期間> 5年・10年・15年・20年 <保障内容> ①生存給付金：共済金額×20% ②死亡共済金：共済金額と同額+ (共済金額×20%×生存給付金支払期間の残存期間) <その他> ①共済契約者と被共済者は同一とする。 ②生存給付金受取人と死亡共済金受取人は別の者とする ことも可能とする。</p>

建物更生共済



類焼の発生や、水道管の凍結などの費用保障を拡充しました。

●失火見舞費用共済金の拡充

失火見舞費用共済金の額を、現行の20万円から50万円に引き上げます。

●水道管凍結修理費用共済金の新設

水道管の凍結により損害が発生した場合、その修理費用を保障します。

●ドアロック交換費用共済金の新設

ドアのカギが盗難された場合、ドアロックの交換費用を保障します。



※ 保障設計の自在性向上を図るために共済期間の拡充や、加入年齢の拡充等を行いました。

拡充!

●定期生命共済の歳満了年齢の拡充

●予定利率変動型年金共済の加入年齢および年金支払開始年齢等の拡充

●この資料は概要を説明したものです。ご検討にあたっては、「重要事項説明書(契約概要)」を必ずご覧ください。また、ご契約の際には、「重要事項説明書(注意喚起情報)」および「ご契約のしおり・約款」を必ずご覧ください。
【19209990001】

お問い合わせは **JA 越前たけふ** ホームページ(<http://www.ja-echizentaketu.or.jp>)
中央支店 23-3100 東部支店 25-7777 王子保支店 22-0900
西部支店 28-7777 味真野支店 27-1200 今庄支店 45-7777
北日野支店 22-3355 南条支店 47-7777



毎年受けている人も、受けたことのない人も！

特定健診を受けましょう！

実は恐ろしい
生活習慣病！

特定健診で生活習慣病の早期発見・予防



①自覚症状がない！

高血圧が別名「サイレント・キラー（沈黙の殺し屋）」と呼ばれるように、高血圧症や高脂血症、動脈硬化等は自覚症状がほとんどありません。症状が出た時には取返しのつかない状態のことも…！

②日本人の死因 第1位

ガンや脳梗塞・脳卒中、心筋梗塞などの循環器疾患を引き起こす原因は生活習慣病に起因しています。日々の何気ない生活習慣が将来に大きく影響しているのです。

受ける事が大きな第一歩！

お近くの公民館・
保健センターで！

健診結果が返ってきたら？

きちんと確認して
生活習慣を見直そう！

① 日程や会場の確認をしましょう

お住まいの市町や医療保険者から、健診の案内や受診券が届きます。健診日や会場を確認し、大切に保管しましょう。

※市町や健診機関によっては、予約が必要な場合もあります。受けたい日時・会場を決めたら、受診の前に市町に確認・予約をしましょう。

② 健診を受けましょう

健康保険証と受診券を持って会場へ！

特定健診以外にも、がん検診や肝炎検査、ピロリ菌検査も同時に検査することもできます。

※市町や健診日、会場により異なります。

③ 郵送で結果が通知されます

① 書いてあることを理解する

- どの項目が引っかかっているか
- 数値は何を意味しているのか
- 放置するとどんな病気になるのか



② 数値の変化を意識する

- 正常の範囲内でも年々悪化していないか

③ 行動する

- 「生活改善が必要」という結果
⇒生活習慣を見直そう！
- 「要受診」「要精密検査」という結果
⇒受診しよう！



早期発見・予防で健康長寿☺

JA 福井県厚生連

人事異動

二〇一九年四月一日付

新任 氏名 旧任

【部次長級】

基幹中央支店 支店長 部次長待遇 **永田 忠幸** (株)コープ武生出向 生活部 機械課 課長 部次長待遇

【課長級】

金融部 共済課 事故担当課長 **山口 圭一** 基幹東部支店 課長補佐待遇 共済渉外専門員

西部支店 支店長 **前野 巧** 金融部 共済課 事故担当課長

北日野支店 支店長 **村上 修一** 西部支店 支店長

基幹南条支店 支店長 **三田村 典明** 基幹中央支店 移動店舗担当 課長待遇

(株)コープ武生出向 生活部 機械課 課長 **大塚 享** (株)コープ武生出向 生活部 機械課 課長補佐

(株)コープ武生出向 生活部 機械課 農機担当課長 **川崎 裕之** (株)コープ武生出向 生活部 機械課 課長補佐

(株)コープ武生出向 生活部 燃料課 課長 **牧野 幸喜** (株)コープ武生出向 店舗部 店舗課 課長

【課長補佐級】

指導部 當農販売課 當農指導担当 課長補佐 **大久保 裕司** 指導部 當農販売課 當農指導担当 課長補佐
 農業法人設立準備室長 兼務

基幹中央支店 課長補佐 移動店舗担当 **北畑 由人** 指導部 當農販売課 販売施設担当 課長補佐

【係長級】

北日野支店 共済渉外専門員 係長 **畠山 顕一** (株)コープ武生出向 生活部 燃料課 係長

味真野支店 信用渉外専門員 係長 **山崎 慶文** 基幹東部支店 信用渉外専門員 係長

(株)コープ武生出向 生活部 燃料課 係長 **谷口 直樹** 指導部 當農販売課 當農指導担当 係長

【係】

金融部 共済課 短期共済事務担当 **関 亜里沙** 王子保支店 共済事務担当

基幹中央支店 共済長期事務担当 生活担当兼務(大虫担当) **向 成美** 基幹中央支店 共済長期事務担当

西部支店 支店 店 **稲留 美金** 金融部 信用課

基幹東部支店 信用渉外専門員 **酒井 瞭** 味真野支店 信用渉外専門員

北日野支店 支店 店 **春田 聖乃** 金融部 共済課

金融部 共済課 **山本 彩楓** 新 採

指導部 當農販売課 當農指導担当 **加藤 聖華** 新 採

指導部 當農販売課 販売施設担当 **中島 慎平** 新 採

今庄支店 共済長期・短期事務担当 **加藤 麻衣** 新 採

【嘱託】

基幹東部支店 信用渉外専門員 **鈴木 充新** 採

基幹南条支店 信用渉外専門員 **歌門 暢光** 採

(株)コープ武生出向 生活部 燃料課 **山本 善治** 新 採

(一財)越前たけふ農業公社出向 **久保 忠昭** (二財)越前たけふ農業公社 出向 農業法人設立準備室長

【臨時】

(株)コープ武生出向 生活部 資材課 **芳村 正幸** 新 採

【(株)コープ武生】

店舗部 店舗課 課長 **堀江 敏満** 生活部 燃料課 課長

人事異動に伴い 部課長、支店長が変わりました



山口 圭一

〔金融部 共済課
事故担当課長〕



村上 修一

〔北日野支店
支店長〕



前野 巧

〔西部支店
支店長〕



三田村典明

〔基幹南条支店
支店長〕



永田 忠幸

〔基幹中央支店
支店長〕



堀江 敏満

〔店舗部
店舗課長〕



牧野 幸喜

〔生活部 燃料課
課長〕



川崎 裕之

〔生活部 機械課
農機担当課長〕



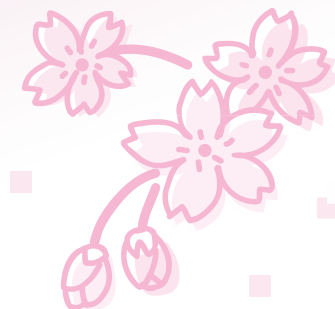
大塚 享

〔生活部 機械課
課長〕

定年退職者紹介

2019年3月31日をもって定年退職いたしました。

- 山内 正美 (基幹中央支店 支店長 部長待遇)
- 鈴木 充 (基幹南条支店 支店長 部長待遇)
- 歌門 暢光 (北日野支店 支店長)
- 山本 善治 (基幹中央支店 次長兼渉外統括 課長待遇)
- 帰山 徹 (基幹南条支店 課長補佐待遇)
- 橋本 光弘 (指導部 営農販売課 課長補佐)
- 西畑 敏博 (基幹中央支店 信用渉外専門員 係)



2019年度 新採用職員紹介

はじめまして
よろしく申し上げます。



中島 慎平
(営農販売課)



加藤 聖華
(営農販売課)



山本 彩楓
(共済課)

トピックス

昨年度の事業報告と今年度の事業計画を確認

越前市武生地区営農協議会総会



三月二十九日、農協会館において越前市武生地区営農協議会の定期総会が開催されました。総会では、昨年度の事業報告や今年度の事業計画など二つの議案が提出され、原案通り可決されました。昨年度の主な事業としては越前市長への要請、ふれあい祭・まるごと食の感謝祭への参加などを実施しました。

トピックス

地域の農業を強くするために

農政連南条支部定期総会



三月二十七日、農協会館において山田福井県副知事、奈良越前市長などご臨席の下、福井県農政連南条支部の定期総会が開催されました。総会では昨年の活動内容に対する報告や今年度の事業計画など二つの議案が提出され原案通り可決されました。

トピックス

日頃の感謝を込めて

南条支店年金友の会つどい



四月十日、十一日と芦原温泉まつや千において、南条支店年金友の会つどいが開催されました。JA越前たけふで年金を受給されている方々から九十一名の方が参加され大変な好評を得ることが出来ました。

最初にJA福井県厚生連の奥村先生を講師に「ピンピンコロリの秘訣」という演題で、認知症の予防について明るく、時には体操も取り入れながら講演が行われ、皆さんも笑顔で聞き入っていました。

また、つどい（総会）では一年間の活動報告や活動計画を説明し、新年度の役員紹介が行われ、その後お楽しみ抽選会や懇親会などで楽しい二日間を過ごされました。



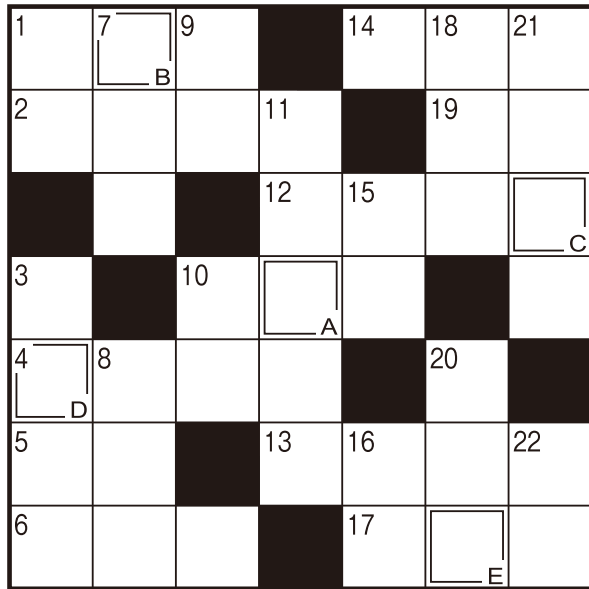
クロスワードパズル

二重マスの文字をA～Eの順に並べてできる言葉は何でしょうか？

タテのカギ

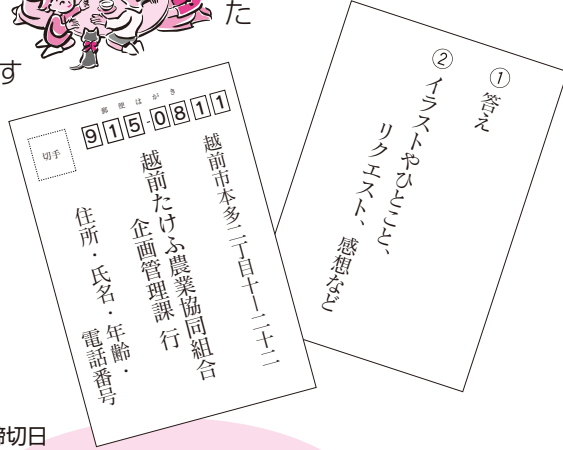
- 1 プロではありません
- 3 アグネス・チャンのデビュー曲は『○○の花』
- 7 堀端などでゆらゆらと枝を揺らす木
- 8 ラッコやカワウソウはこの仲間
- 9 3月はマーチ、4月はエイプリル。5月は？
- 10 歩き過ぎると棒になるかも
- 11 定年○○を迎え、第二の人生をスタートさせた
- 15 土地を売買するときの値段
- 16 液体から固体をこし取ること
- 18 大さじの1/3の容量です
- 20 晩ご飯のことです
- 21 農協、取説、メアド、合コンなど
- 22 ○○は金なり

家族みんなで考えよう!



ヨコのカギ

- 1 カキツバタやハナショウブに似た花が咲きます
- 2 包丁の刃を受け止めます
- 4 他の人には教えないでね
- 5 歯のある履物
- 6 うどんや牛丼に掛ける調味料
- 10 ボールを使った曲芸がうまい海獣
- 12 漢字では無花果と書く果物
- 13 素人ではありません
- 14 はたきで取り除く物
- 17 大地真央や天海祐希は宝塚○○団の元トップスター
- 19 これごと食べられる豆もあります



★締切日

5月7日(火)消印有効

★抽選で10名様に

「おかし詰め合わせ」をプレゼントいたします。

※景品は本店での受け渡しとなります。予めご了承ください。
 ※市場状況等の都合により、景品内容を変更させていただく場合がございます。
 ※収集した個人情報については、当JAで厳重に管理し、他の用途には使用しません。
 ※イラスト及び、ひとこと等については、当誌内にて記載させて頂く事があります。

3月号の解答

先月号の答えは「モクレン」でした。



3月号の当選者

- 内田灯妃子(五分市町) 鈴木 和男(孫谷)
- 奥山 澄子(黒川町) 和田美津子(瓜生町)
- 納村トミ子(三ツ屋町) 高木 厳水(富士見が丘)
- 山田 甚一(四郎丸町) 平澤 善夫(上平吹)
- 片山 淑子(余田町) 宇野三枝子(高木町)

応募総数108通 正解数108通



吉江光子(常久町)



田中玲衣(帆山町)



しきぶちゃん「LINEスタンプ」販売を開始しました。ぜひ、ご利用ください。→→→→





モナ・カサンドラ の 5月のあなたの運勢

♈ 牡羊座
3/21~4/19

【全体運】落ち着いて行動できる月。やりたいことは、自分のペースでじっくり進めて。センスを磨ける趣味を持つと吉
【健康運】体質にぴったりの健康法が見つかりそう
【幸運の食べ物】イサキ

♉ 牡牛座
4/20~5/20

【全体運】とても活気があり、新しいことを始めるチャンスです。積極的に動いて吉。環境改善に力を注ぐのも幸運
【健康運】小まめに動くことで、体調が上向く兆し
【幸運の食べ物】イチゴ

♊ 双子座
5/21~6/21

【全体運】人との調和を大切にすることで、誰でも円満な関係を築ける期間。余暇はお芝居やミュージカル鑑賞がベスト
【健康運】肩の力を抜くと、運氣アップの呼び水に
【幸運の食べ物】キクラゲ

♋ 蟹座
6/22~7/22

【全体運】カルチャー志向が高まる時期です。同じ楽しみを持つ仲間たちとにぎやかに過ごすのに最適。遠出の旅も刺激大
【健康運】疲労をため込みがち。温泉で気分転換を
【幸運の食べ物】ウニ

♌ 獅子座
7/23~8/22

【全体運】できる人と比べて対抗意識を刺激されやすい。背伸びをするより、マイペースを貫くのが開運のポイント
【健康運】睡眠不足にご用心。眠りの質を高めて
【幸運の食べ物】ソラマメ

♍ 乙女座
8/23~9/22

【全体運】行動範囲が広がる予感。気になることは即やってみるのが成功の鍵。SNSでの情報収集にもつきがあります
【健康運】生活習慣を見直すと、楽に改善できそう
【幸運の食べ物】甘夏

♎ 天秤座
9/23~10/23

【全体運】後ろ向きな発想をしやすいかも。後悔するより、過去の出来事から学ぶ姿勢が大事。気晴らしには神社巡りを
【健康運】不規則な食事は×。栄養バランスも重要
【幸運の食べ物】フキ

♏ 蠍座
10/24~11/22

【全体運】運気の浮き沈みが激しい暗示。一喜一憂せず、どっしり構えて。美術館に足を運ぶなど、芸術に触れると好転へ
【健康運】上昇傾向。運動を始めればうれしい結果に
【幸運の食べ物】ホタルイカ

♐ 射手座
11/23~12/21

【全体運】何かと不安になりやすいもよう。暗い顔では、ますますつきを逃すので、笑顔を大切に。花を飾り、心を和ませて
【健康運】過激なダイエットに走りやすい。着実に
【幸運の食べ物】タケノコ

♑ 山羊座
12/22~1/19

【全体運】レジャー運が活性化。飲み会などの幹事は積極的に引き受け、楽しむとグッド。クリエイティブな分野にも注目を
【健康運】オーバーワークに注意。適度に休むこと
【幸運の食べ物】タラの芽

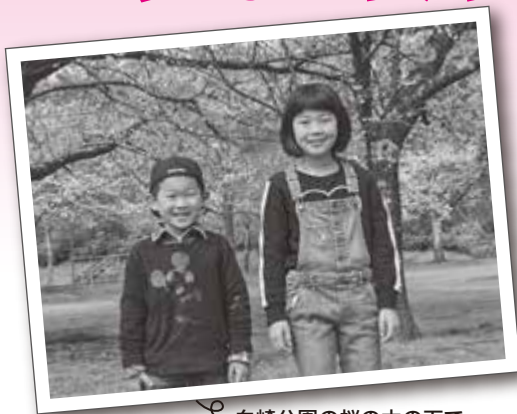
♒ 水瓶座
1/20~2/18

【全体運】すぐイライラしやすく、周囲ともめそう。悪いと思ったら、素直に謝って。運氣アップには、アルバム整理が◎
【健康運】おおらかに構えて。気にし過ぎは逆効果
【幸運の食べ物】レタス

♓ 魚座
2/19~3/20

【全体運】好奇心を刺激され、意欲が高まる気配。気になる習い事があれば、挑戦してみてください。トレンド情報も要チェック
【健康運】暴飲暴食気味。よくかむことで予防して
【幸運の食べ物】サザエ

今月の表紙モデルさんです。



白崎公園の桜の木の下で

越前市塚原町

中西 こころ 愛ちゃん (9歳)
おうえん 桜 雅くん (6歳)

★お母さんから子供たちへ

これからも
笑顔でなかよくね!



JA越前たけふのホームページでは、料理・営農情報などを見ることができます。

「生活／女性部」の「お料理レシピ」では、食の寺子屋や親子食農体験などで作った料理のレシピを写真つきで公開しています。ぜひご覧ください。



スマートフォンサイトはこちらから!

JA越前たけふホームページ <http://www.ja-echizentaketu.or.jp/>

あけぼの歌壇

じゃがいもの植える場所決め草を引く

春一番の農作業開始

西大道 加藤 文代

評)さて、やるぞ、という気合が届いてくる。今年も元気に、という祈りも、結句の名詞止めが確かだ。

冬越しの三色すみれを濡らしつつ春を伝える三月の雨

春なれば所狭しと船浮ぶエンジン響く活気づく港

椿とは趣異に山茶花の花びら毛氈踏むをためらふ

花吹雪く校庭走る野球部の天まで届く号令掛けて

押し戴くお香のけむり立ちのぼる十一世大和尚の忌弥生のみ堂に

桜草寒さに耐えて春の日を待ちたる如く生き生きと咲く

東京に帰りしひまご忘れじとアルバム開きて写真と話す

朧日に誘われ庭に出でて聞く未だ幼い鶯の声

朝もやの谷間の路を歩む日々空気が旨し長寿となりぬ

お彼岸の母命日に牡丹餅を仏壇に供え灯をともし

前庭の草取る我に三輪漕ぐ幼の二人「こんにちには」呼ぶ

除雪機を使ふことなく冬去りて春陽うららかな吾が畑に立つ

コブシ咲く山あざやかに風わたり春の香りに心もやわぐ

春雨の畑恨めしく待ちわびて晴れ間に急ぎ種芋植える

どう見ても昨夜出来たる水たまりその縁に立ち驚の動かず

みのり俳壇

嫁に来て田の位置知りぬ雨水かな

卒園の写真は真顔やんちや坊

おにぎりの粗品に並び農具市

軽やかなシエフの鍋振り水温む

鮮やかや海女の手摘みし生若布

腰庇ふ後姿や涅槃寒

霞立つ三里の山や小富士なり

卒業式校歌で終わる涙かな

大特価三日過ぎての雛あられ

今朝よりは梅見コースの散歩道

平成の御代も僅かや梅匂ふ

梅三分父の観てゐた庭に佇つ

日当たりの良き梅花より朽ちにけり

縄電車各駅停車青む

恋の猫闇夜の軒にすさまじや

春眠や一番電車夢の中

春風にのり献血の広報車

車止めさせし子猿が花の道

少年の声変わりして木の芽晴

放棄田にぞろりと背伸びつくつくし

北開きオゾンの満る思ひかな

測量を終えてたらの芽持ち帰る

学ランを脱ぎてスーツに風光る

彼岸冷え小鳥殺しといふ伝え
変換に恐ろしき文字朧の夜

小野谷 三好 弘幸

大屋 平井 圭子

大屋 田中 月兔

下平吹 山口三四郎

中平吹 古川 時江

富士見が丘 山内ミチ子

戸谷 池田やす子

三ツ屋 尾形美智枝

中平吹 田中 靖子

押田 荒田 苔石

家久 安川 浩江

鬮二丁目 北畑 光子

東千福 水上 康男

帆山 白崎 泰雄

黒川 大門 三井

脇本 今村 和夫

鯖波 米野 道雄

上平吹 大久保由美子

島 坂川 昌恵

東大道 中村 良子

大虫 山田 和子

丹生郷 田中 吉美

庄 竹内美和子

西尾 中西百合子
和田てる子

今月の特選句

何もなき、

山にバス来て

山笑ふ

大虫 達川 信子

選評 山も笑っていますが、この句なせか笑える、俳諧味のある句ですね。本当になぜバスが来たのでしょうか。

「山笑う」は「春山淡冶にして笑うがごとく・・・」と臥遊録の一説からとった季語ですが、枯色を脱ぎ捨てた春の山は、木々の若芽が息吹き、いかにも明るく笑うという感じがびつたりです。それにしても此れと言つて見どころのないふるさとの山に、ある日バスが止まったという、ただそれだけを見ての実感が、しかも何でもない景が、「山笑ふ」の大きな季語の力を得て、ほのぼのと味のある佳句に仕上がっていますね。とにもかくにも脱帽!!

「あけぼの歌壇」「みのり俳壇」の作品を募集します。左記の宛先まで作品をお送りください。

〒915-0811
越前市本多二丁目10-22

JA越前たけふ 企画管理課
作品締切：5月8日必着

かんたん クッキング

Let's Enjoy Cooking



パプリカのスパイシースープ

■材料(4人分)

- | | |
|---|--|
| <p>A</p> <ul style="list-style-type: none"> パプリカ…………… 3個 レンコン…………… 200g タマネギ…………… 中2個 ジャガイモ…………… 小4個 ナス(皮をむく)…………… 3本 豚バラスライス…………… 200g | <p>B</p> <ul style="list-style-type: none"> 水…………… 2400ml タカノツメ…………… 4本 サラダ油…………… 大さじ3 塩…………… 大さじ1と1/2 和風だし(粉末)…………… 5g |
| <p>C</p> <ul style="list-style-type: none"> カットトマト… 1缶(400g) カレー粉…………… 大さじ2 | <p>D</p> <ul style="list-style-type: none"> ミックスビーンズ… 1缶(110g) パセリ(みじん切り)… 適宜 |

■作り方

- ①Aの材料を一口大に切り、Bと一緒に鍋に入れ、あくが出たら取りながら野菜が煮えるまで中火で煮る。
- ②弱火に落とし、Cを入れ10分ほど煮込む。
- ③器にスープを盛り付け、Dを散らして出来上がり。



じつは前回のウサギが生息している杉崎神社の話にはまだ続きがあつて、すぐ近くの北町の神明社の灯籠にもウサギを発見することができる。なんと、このウサギ、元は杉崎神社に住みついていたものらしい。杉崎神社の痛んだ灯籠を見るに忍びず、某氏があえてウサギのオブジェだけをこの灯籠に取り付けたという。なかなか粋な方がいらしたものだ。興味のある方は、ぜひとも北町の神明神社をお訪ねあれ。詳しい経緯も書かれた看板もある。この興味深い情報は、市内塚町の流浪の粹人、小形守さんからたらされた。(つづく)

路上観察学入門

●連載第224回

三田村善衛

おたより コーナー

● 春とともに畑仕事も忙しくなってきました。じゃがいもやほうれん草などの種もまいて、芽の出るのが楽しみです。

矢船町 川崎 節子

● 歌壇や俳壇読ませてもらっています。風景をイメージしています。皆さん上手ですね。

池ノ上町 山下 栄子

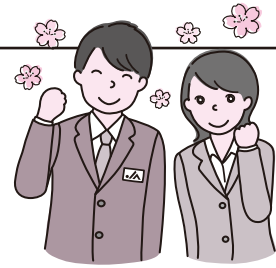
● 味真野小学校「校庭の桜」今年も枝いっぱい蕾も膨らみやがて満開を迎えるでしょう。

実行委員会の「さくららぶ」の方たちが大切にお世話されています。地域の宝です。

味真野町 清水 和子

職員募集のお知らせ

— 2020年度採用職員募集要項 —



●応募資格

上級：大学卒業後4年以内及び2020年3月までに卒業見込みの者、またはこれに準ずる者。
 中級：短大卒業後4年以内及び2020年3月までに卒業見込みの者、またはこれに準ずる者。

●採用試験の内容

(1) 筆記試験 (2) 面接試験

●試験日時

(1) 筆記試験 2019年6月17日(月)(予定)
 (2) 面接試験 2019年7月18日(木)(予定)

●会場

越前たけふ農協会館(越前市本多2丁目10-22)

●申し込み方法

電話・FAX・メール・書面等で、下記の内容をお知らせください。

氏名・帰省先住所・在学名(卒業校名)
 連絡先住所・電話番号・携帯電話番号

履歴書(当JA様式)を送付いたします。

●受付期間

2019年5月1日(水)～6月7日(金)

●採用予定者数

4名

職員募集についての詳細は、下記までお問い合わせ下さい。

JA越前たけふ 総務部 企画管理課 TEL:(0778)22-1111 FAX:(0778)21-2510
 担当:三田村・増田 E-mail:kanri@etakefu.ja-fukui.or.jp

連休の営業ご案内

燃料課	4月					5月						
	26日	27日	28日	29日	30日	1日	2日	3日	4日	5日	6日	7日
	金	土	日	月(祝)	火(祝)	水(祝)	木(祝)	金(祝)	土(祝)	日(祝)	月(振)	火
平出給油所	← 休まず営業致します(4月28日～5月6日の営業時間 8:00～18:00) →											
王子保給油所	通常営業	休業日			臨時営業 (営業時間 8:00～18:00)			休業日		通常営業		
南条給油所	← 休まず営業致します(4月28日～5月6日の営業時間 8:00～18:00) →											
今庄給油所	通常営業	休業日			臨時営業 (営業時間 8:00～18:00)			休業日		通常営業		
国高給油所	← 休まず営業致します(4月28日～5月6日の営業時間 8:00～18:00) →											

※5月1日、新元号「令和」を記念いたしまして、当日各給油所にて給油された先着100名様に紅白餅1パックをプレゼントいたします。

資材課		機械課	
池ノ上総合配送センター	連休中は通常通り営業いたします。	武生・南条農機センター	連休中は休まず営業いたします。
東部地区配送センター		武生・南条オートパル	

皆様のご来店スタッフ一同心よりお待ちしております。

JA越前たけふのうごき

組合員 10,801人(正5,207人・准5,594人)
 組合員戸数 10,105戸

事業実績(3月末現在)

単位:百万円

貯金	125,207
貸出金	22,851
共済保有高	406,174
出資金	2,850
販売品販売高	414

休日当番医 5月

2019年4月8日現在
 ※都合により変更が生じる場合があります。

1日	今立中央病院	関 医 院
2日	池端病院	加藤 医 院
3日	中村病院	院・東部内外科クリニック
4日	林 病 院	院・はしもと小児科クリニック
5日	相木病院	院・斎藤 医 院
6日	中村病院	院・月岡 医 院
12日	林 病 院	院・藤井 医 院
19日	笠原病院	院・堀川 医 院
26日	林 病 院	院・この内科耳鼻咽喉科



JA Calendar

※毎週火曜日は税務相談会：営農センター 1 階 午前10時～午後4時

日曜日	月曜日	火曜日	水曜日	木曜日	金曜日	土曜日
28	29 昭和の日 ローン相談会 (南条支店)	30 退位の日	1 即位の日 ローン相談会 (東部支店)	2 国民の休日 ローン相談会 (東部・南条支店)	3 憲法記念日 JA-SS感謝デー (王子保・今庄)	4 みどりの日 JA-SS感謝デー (平出・国高・南条)
5 こどもの日	6 振替休日 ローン相談会 (南条支店)	7	8	9	10 臨時理事会	11
12	13	14	15	16	17 JA-SS感謝デー (王子保・今庄)	18 JA-SS感謝デー (平出・国高・南条) 年金相談会 (中央支店)
19 ローン相談会 (中央・南条支店)	20	21	22	23	24 第116回理事会 (株)コープ武生取締役会	25
26	27 全員外務日	28	29	30	31	1

※ローンセンター廃止に伴い、土・日については上記内容にて各基幹支店にてローン相談会を開催します。

5月の金利

マイカーローン	
車の購入資金等に	年 0.50%～1.00% (固定) ※福井県農業信用基金協会の保証を付与

地域農業応援資金		
乾燥機 トラクター(7年以内) コンバイン	年 0.50% (固定)	3年間は0.3% 利子補給がある ため実質年利 0.2%
農 舎(25年以内)		
その他運転資金		

※福井県農業信用基金協会の保証付保(年0.35%の保証料)が必要となりますが、保証料はJAが負担します。(お客様の保証料は0円となります。)

(条件・当初借入金額100万円以上、借入期間1年以上、25年以内とします。)

住宅資金 あんしんプラン (新築、増改築(リフォーム)、借換対応)		
	基準金利	最優遇金利
当初5年間(固定)	年0.50%	年 0.30%
6年目以降(固定)	年1.20%	年 1.00%
16年目以降(固定)	年1.60%	年 1.40%

■金利引き下げ条件

- ・5万円以上の給与振込…**0.1%**
- ・JAカード(NICOS一体型カード)利用…**0.1%**
- ・債務者、連帯債務者の父母、祖父母のうち当JAで年金受取…**0.1%**
- ・J倶楽部会員…**0.1%**

上記条件にて、最高**0.2%**の軽減をいたします。

金利には団体信用生命共済基本料が含まれております。
別途・3大疾病 +0.1%・9大疾病 +0.3%
※福井県農業信用基金協会の保証を付与

《詳しいお問い合わせはJA各支店まで》

編集後記

ついに新しい元号が決まりましたね。「令和」。発表当日はテレビの前でそわそわした方も多いのではないのでしょうか。初めて日本の古典『万葉集』からの引用、今まで日本の古典から引用がなかったのも驚きです。新元号「令和」まであと数日。いったいどんな時代になっていくのでしょうか。(谷口)



第20回

JAふれあい企画コンサート



梅沢富美男 劇団

特別公演 in フェニックス・プラザ ご招待

ご招待日

2019年

10月12日(土)

◆1日2回公演

【第一部】開場/10時00分 開演/10時30分
終演予定/12時45分頃
【第二部】開場/14時30分 開演/15時00分
終演予定/17時15分頃

ショー構成の関係上、
終演時間に変更がある場合はご了承下さい。

観覧会場
フェニックス・プラザ
ステージ

Aゾーン

Bゾーン

★コンサート終了後、お楽しみ抽選会を開催します。

- ◆全席指定の為、当日の日時をお間違いないようご確認ください。
- ◆駐車場は台数に限りがありますので、ご来場の際は最寄りの公共交通機関をご利用ください。(えちぜん鉄道[田原町駅]から徒歩1分)
- ◆座席固定のため車いすでご来場の方は事前予約をお願いします。

◆主催/ JAグループ



組み合わせは自由です。

<p>1</p> <p>ダイドードリンコ デミタス 微糖</p> <p>150g×30缶 (1ケース)</p>	<p>2</p> <p>ダイドードリンコ デミタス ブラック</p> <p>150g×30缶 (1ケース)</p>	<p>3</p> <p>ポッカサッポロ フード&ビバレッジ 玉露入りお茶</p> <p>400ml×24本 (1ケース)</p>	<p>4</p> <p>大塚製薬 ポカリスエット</p> <p>500ml×24本 (1ケース)</p>	<p>5</p> <p>ハウス ウェルネスフーズ 「機能性表示食品」C1000 グリーンレモネード</p> <p>500ml×24本 (1ケース)</p>
<p>6</p> <p>アサヒ飲料 三ツ矢サイダー</p> <p>250ml×30缶 (1ケース)</p>	<p>7</p> <p>ハウスウェルネスフーズ C1000 ビタミンレモン</p> <p>140ml×30瓶 (1ケース)</p>	<p>8</p> <p>JA うめドリンク</p> <p>195g×30缶 (1ケース)</p>	<p>9</p> <p>ゴールドバック 信州・安曇野 りんごジュース</p> <p>190g×30缶 (1ケース)</p>	<p>10</p> <p>エーコーブ 「指定医薬部外品」 リキゴールド2000</p> <p>100ml×10瓶×5箱 (1ケース)</p>

JA生活物資を年間5万円以上お買い上げの方を対象とさせていただきます。

※一部商品については、容器デザイン等の変更の場合があります。

きりとり線

座席数には限りがあります。お申込みはお早めに！

お申込み書

※詳しくは最寄りのJAにおたずね下さい。

JA

支店 担当者
支所

指定席(Aゾーン) 6ケース (1セット) 参考価格 **19,500円** (税込)

指定席(Bゾーン) 4ケース (1セット) 参考価格 **13,000円** (税込)

※上記の中からご希望商品の番号をご記入ください。

※上記の中からご希望商品の番号をご記入ください。

_____	_____	_____	_____	_____	_____
			6	ケース (1セット)	第一部 第二部
●住所					
●氏名					
様			●電話番号	_____	

_____	_____	_____	_____	_____	_____
			4	ケース (1セット)	第一部 第二部
●住所					
●氏名					
様			●電話番号	_____	

※やむを得ない事由により、ふれあい企画の内容が変更になる場合があります。その場合は、最寄りのJAまでお問い合わせ下さい。

ご記入いただいた個人情報は、申し込み商品等の発送・代金決済、関連するアフターサービスの提供およびその他当組合の提供する商品・サービスのご案内に利用いたします。